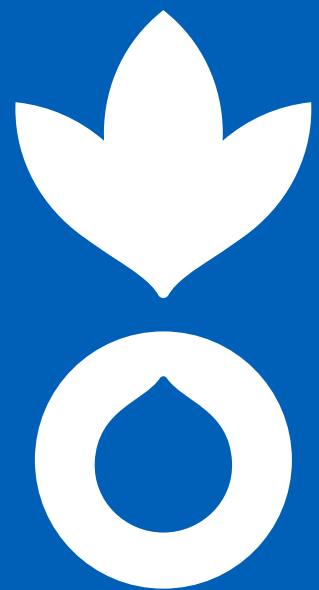


BULLETIN DE SURVEILLANCE PASTORALE SUR LE NIGER



POINTS SAILLANTS

- Disponibilité du pâturage suffisante
- Disponibilité en eau d'abreuvement satisfaisante
- État d'embonpoint des animaux passable
- Hausse de cas de suspicion de maladies animales
- Légère baisse du nombre de vols d'animaux
- Hausse des prix des céréales
- Légère hausse des prix des animaux



Le programme des sites sentinelles de surveillance pastorale est mis en œuvre par Action contre la Faim (ACF) en collaboration avec la Direction du Suivi des Ressources Pastorales de l'Alimentation et de la Gestion des Risques (DSRP/A/GR) du ministère de l'Élevage du Niger.

Les enquêtes de terrain concernent 25 sites sentinelles répartis dans les régions d'Agadez (2 sites), Diffa (4 sites), Maradi (4 sites), Tahoua (8 sites), Tillabéri (3 sites) et Zinder (4 sites). Les données sont collectées au niveau de chaque site à une fréquence hebdomadaire. Ces données sont par la suite traitées pour une interprétation cartographique et statistique.

Les données cartographiées par Action contre la Faim sont en fonction des thématiques reconnues sensibles par la Direction du Suivi des Ressources Pastorales de l'Alimentation et de la Gestion des Risques (DSRP/A/GR) dans les différentes zones de collecte ainsi que par les leaders d'éleveurs.

Les données satellitaires utilisées dans ce rapport proviennent de deux sources :

- Le projet RAPP (Rangeland and Pasture Productivité) à l'initiative du GEOGLAM (Group on Earth Observations and its Global Agricultural Monitoring). L'information produite à partir des observations du capteur satellitaire MODIS concerne la fraction d'occupation du sol en végétation humide (photosynthétique active) et sèche (photosynthétique non-active) et est accessible en temps réel, au pas de temps mensuel depuis 2001, et à la résolution de 500m, sur le site internet du GEOGLAM.
- Le service terrestre de COPERNICUS Global Land Service, le programme d'observation de la Terre de la Commission Européenne. La recherche qui a mené à la version actuelle du produit a reçu des financements de divers programmes de recherche et de développement technique de la Commission Européenne. Le produit est basé sur les données des satellites SENTINEL-3, PROBA-V et SPOT-VEGETATION de l'Agence Spatiale Européenne ESA.

TABLE DES MATIÈRES

Points saillants	1
Contexte	4
Situation pastorale.....	4
Concentration et mouvements.....	4
Disponibilité des pâturages	5
Ressources en eau et sources d'abreuvement des animaux.....	7
Feux de brousse.....	8
Note d'état corporel et état de santé des animaux	9
Vols de bétail, conflits et insécurité.....	11
Accès aux marchés, appui au secteur pastoral et disponibilité d'aliment pour bétail	12
Situation des marchés	14
Marchés à bétail et des produits agricoles	14
Termes de l'échange	17
Conclusion	18
Perspectives et recommandations	18
Informations et contacts	18
Partenariats.....	19
Financements	19

CONTEXTE

La période d'avril -mai 2025 est marquée par le démarrage de la campagne pluvieuse, mettant progressivement fin la saison sèche. La campagne a démarré au Niger avec des précipitations précoces à normales. Les premières pluies utiles ont été observées dès la fin mai dans certaines régions notamment Dosso et Tillabéri, et Tahoua. Les prévisions météorologiques indiquent une saison globalement humide, avec des cumuls pluviométriques moyens à supérieurs attendus sur la période de mai à septembre. Ces conditions devraient favoriser une bonne croissance des pâturages, essentielle pour le bétail. Cependant, des séquences sèches longues à moyennes sont prévues, ce qui pourrait poser des défis pour les éleveurs dans les zones qui seront concernées.

Cette période coïncide également avec les préparatifs de la fête de Tabaski communément appelée fête de mouton. C'est la période à laquelle les marchés de bétails sont bien animés et les prix des animaux, particulièrement les moutons sont bien valorisés permettant ainsi aux éleveurs de réaliser de bons chiffres d'affaires. Cependant l'arrêt du ministère de commerce du 9 mai 2025 interdisant l'exportation du bétail au profit du marché intérieur, n'est pas sans dommage pour les éleveurs car ne permettant pas vendre leurs animaux à des prix plus élevés à l'étranger.

SITUATION PASTORALE

CONCENTRATION ET MOUVEMENTS

La figure 1 nous donne les informations sur la concentration et les mouvements des animaux durant la période d'avril - mai 2025. La concentration en bétail observée reste globalement moyenne sur 57, 82% et faible sur environ 16% des sites suivis. Cela s'explique par la disponibilité des espaces agricoles libre d'accès pour le pâturage. Toutefois, de fortes concentrations ont été signalées sur plus de 26% des sites, notamment dans les localités de Diffa (région de Diffa), Mayahi (Région de Maradi), Aderbissinat (Région d'Agadez), Tillia (région de Tahoua), et de Kellé (Région de Zinder).

Aucun mouvement majeur n'a été signalé par les relais au cours de cette période d'avril-mai 2025 comme observé sur la figure 1.

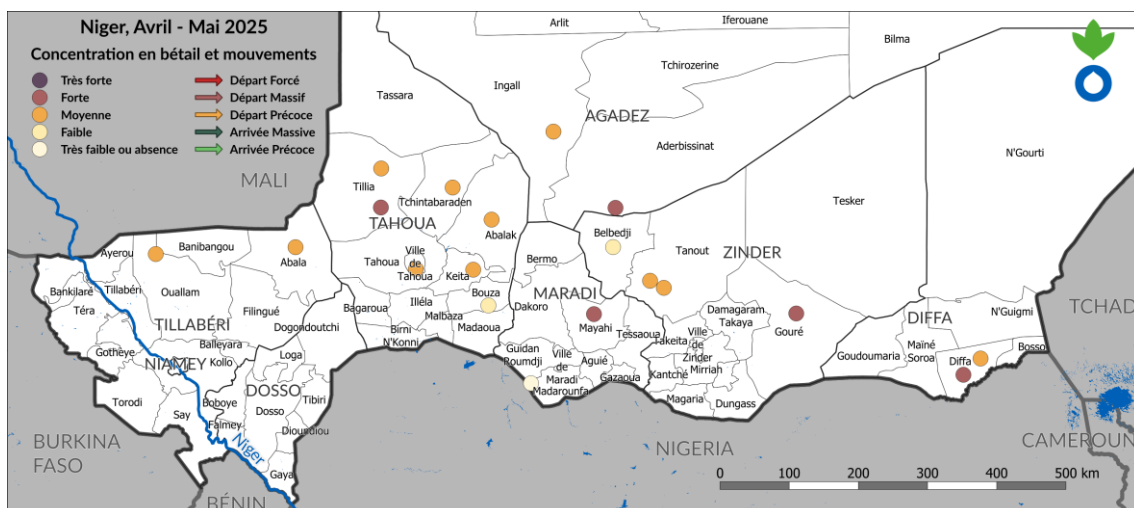


Figure 1 – Concentration du bétail d'avril à mai 2025 sur le Niger

DISPONIBILITÉ DES PÂTURAGES

Pour cette période d'avril - mai 2025, l'analyse de l'image satellitaire fait ressortir une couverture de biomasse toujours satisfaisante dans les bandes pastorales des régions de Diffa, Zinder Nord Bermo pour la région de Maradi, la zone pastorale de Tahoua et la zone des 3 frontière et agropastorales (Figure 2). La fraction de couverture varie entre 40% et 80% sur la zone pastorale.

Cependant, on note des zones à faible couverture. Il s'agit entre autres des zones de Tanout (région de Zinder) ; de Dakoro (région de Maradi) ; d'Abala, Filingué, Balleyara (région de Tillabéri), Tahoua, Bagaroua, Bouza, Madaoua (Région de Tahoua) et Dogondoutchi (région de Dosso) où la fraction de couverture se situe entre 10 et 40%.

Le déficit de couverture est beaucoup plus inquiétant au niveau du départements de N'gourti, Goudoumaria, Mainé Soroa (Diffa), du département de Tesker (Zinder), des zones pastorales d'Agadez (Bilma, Aderbissinat, Iférouane, Tchirozerine) où le taux se situe entre 10% et nul par endroit.

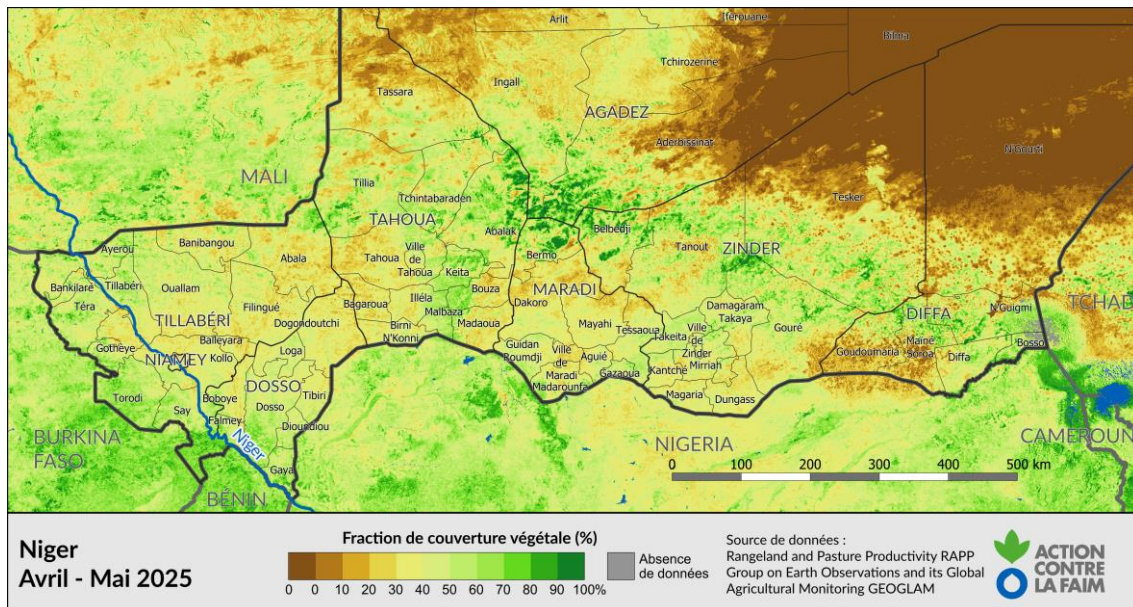


Figure 2 - Fraction de couverture végétale d'avril à mai 2025 sur le Niger

L'anomalie de couverture végétale pour la période d'avril - mai 2025 est globalement positive au niveau de toutes les zones pastorales et agropastorales du pays comparativement à la moyenne des 25 dernières années (figure 3). Cependant, on constate quelques poches présentant une anomalie de couverture négative notamment au nord de Tillia (région de Tahoua) ; à Goudoumaria et Bosso (région de Diffa) ; dans les zones frontalières avec le Mali et Say (région de Tillabéri).

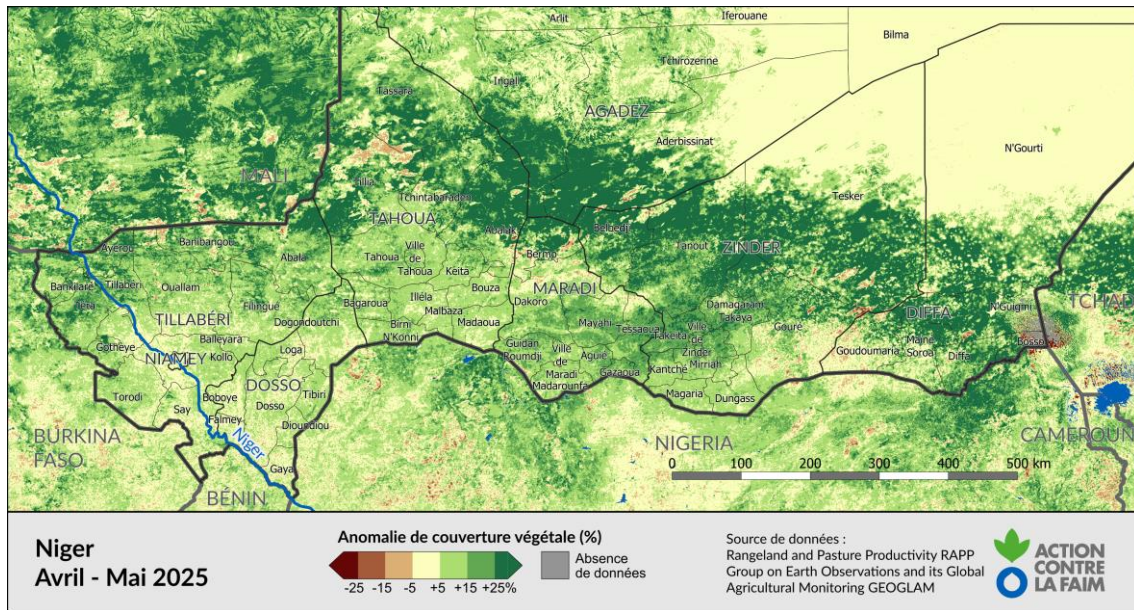


Figure 3 - Anomalie normalisée de couverture végétale d'avril à mai 2025 sur le Niger

Les informations rapportées par les relais montrent une bonne disponibilité des ressources en pâturage pour la période d'avril – mai 2025. En effet, le pâturage est jugé moyen sur plus de 50% et suffisant sur plus de 30% des sites suivis (Figure 4). Ces informations viennent confirmer les observations satellitaires qui affichent une couverture végétale satisfaisante.

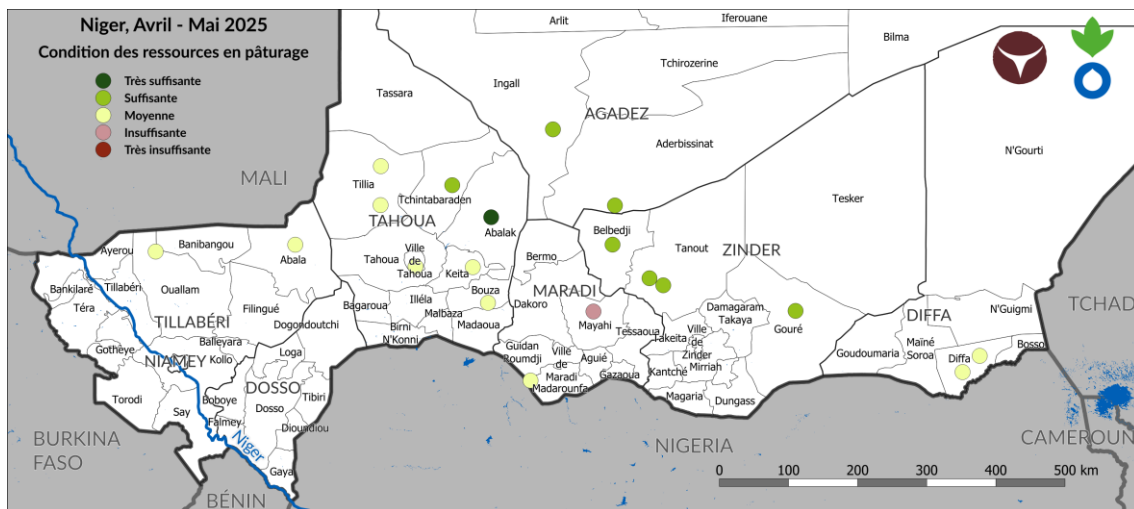


Figure 4 - État des ressources en pâturage d'avril à mai 2025 sur le Niger

RESSOURCES EN EAU ET SOURCES D'ABREUUREMENT DES ANIMAUX

La figure 5 montre l'anomalie de présence d'eau de surface pour la période d'avril - mai 2025 sur le Niger.

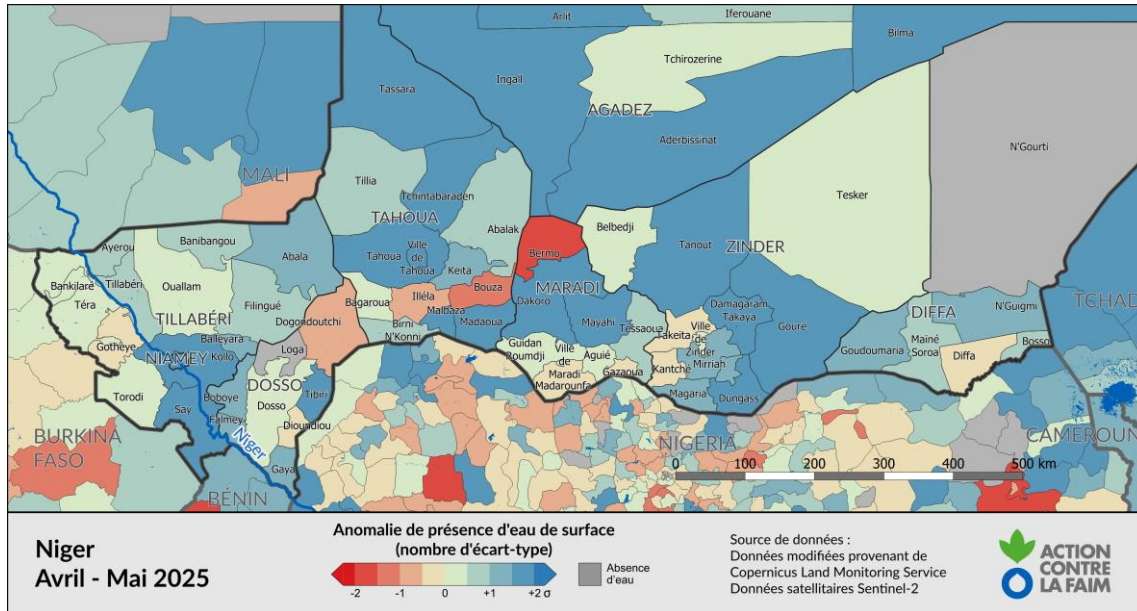


Figure 5 - Anomalie de présence d'eau de surface d'avril à mai 2025 sur le Niger

L'anomalie de présence d'eau de surface pour la période d'avril - mai 2025 sur le Niger est globalement positive au niveau de toutes les zones pastorales et agropastorales du pays comparativement à la moyenne de même période des 5 dernières années (2020-2024). Cependant, on constate quelques poches présentant une anomalie de présence d'eau de surface négative. Il s'agit notamment des zones d'Illéla, Bouza (région de Tahoua) ; Bermo, Madarounfa Gazaoua (région des Maradi) ; Kantché Takeita (région de Zinder) ; Diffa (région de Diffa) ; nord de la région de Tillabéri (Ouallam, Filingué), de la zone de Douchi, Dioundiou (région de Dosso), et Gotheye dans la région de Tillabérie (Figure 5).

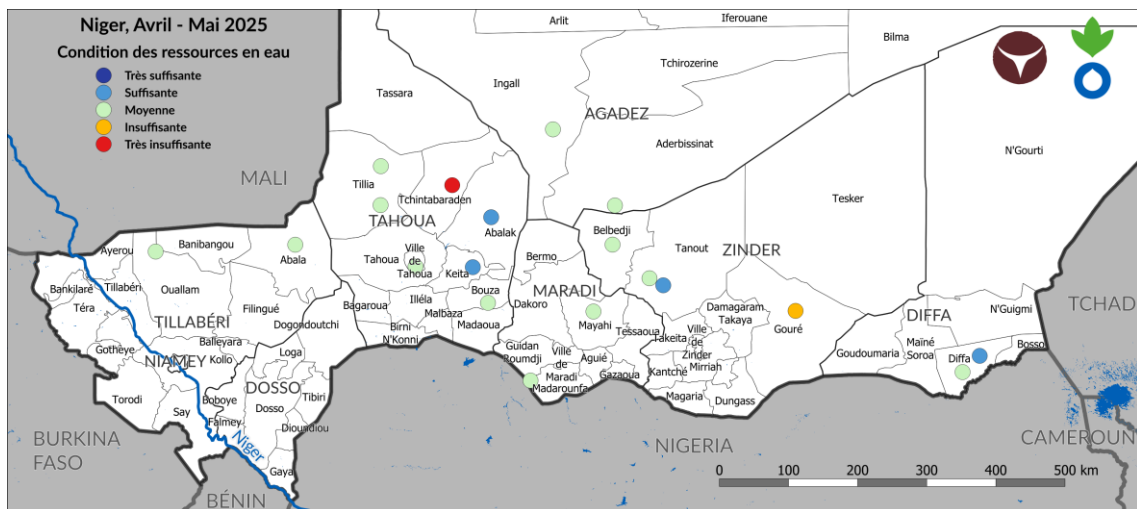


Figure 6 - État des ressources en eau d'avril à mai 2025 sur le Niger

La disponibilité des ressources en eau de surface remontée par les relais est jugée moyenne au niveau de 68% et suffisante à très suffisante sur plus de 26% de sites suivis

au cours de la période d'avril - mai 2025. Cependant, environ 5% de relais ont signalé une insuffisance en eau de surface, notamment à Gouré et Tchintabaraden due probablement à la concentration d'animaux dans ces zones et au tarissement des mares. (Figure 6).

Les informations rapportées par les relais indiquent que les principales sources d'abreuvement des animaux durant la période sont constituées à 74% de puits, 11% de mares, de plus de 10% de forages et 5% de fleuves et lacs (Figure 7).

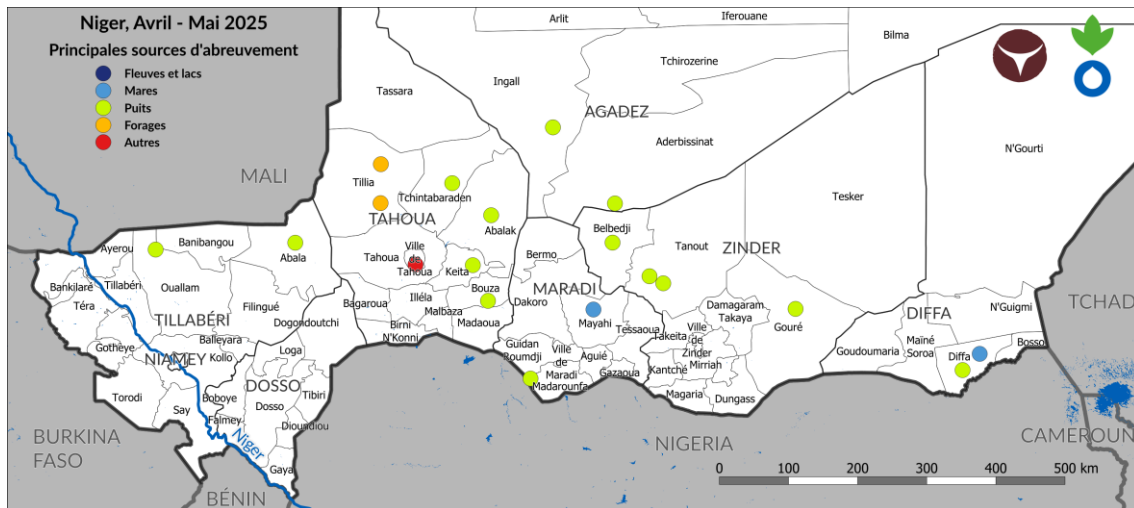


Figure 7 – Sources principales d'abreuvement d'avril à mai 2025 sur le Niger

FEUX DE BROUSSE

Pour cette période d'avril - mai 2025, seuls les zones d'Ingal et d'Aderbissinat (région d'Agadez) ont signalé des cas de feux de brousse soit environ 10% des sites suivis. On note ainsi, une réduction significative d'incendies à cause non seulement de l'épuisement progressif des ressources herbacées, mais aussi la réduction des vents.

Rappelons que les feux de brousse sont généralement accidentels et causés souvent par des feux de cuisine mal éteints et leur propagation est favorisée par le degré d'assèchement du fourrage et la vitesse du vent.

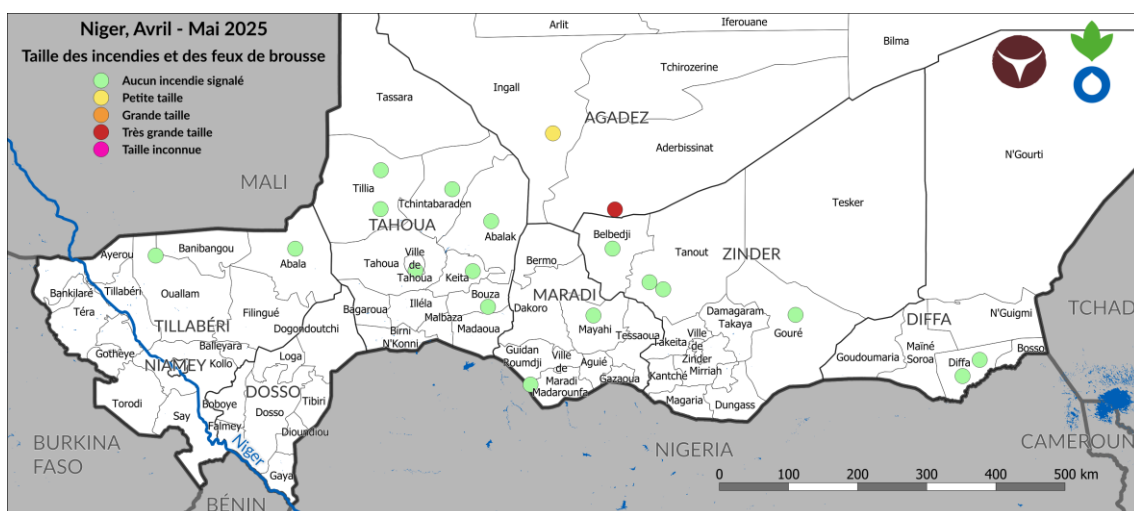


Figure 8 – Taille des incendies et des feux de brousse d'avril à mai 2025 sur le Niger

NOTE D'ÉTAT CORPOREL ET ÉTAT DE SANTÉ DES ANIMAUX

L'état d'embonpoint ou Note d'État Corporel (NEC) des petits ruminants (caprins et ovins) est jugé bon pour 37% et passable pour plus 63% des sites suivis (Figure 9), contre respectivement 50% et 45% pour la précédente ([février- mars 2025](#)).

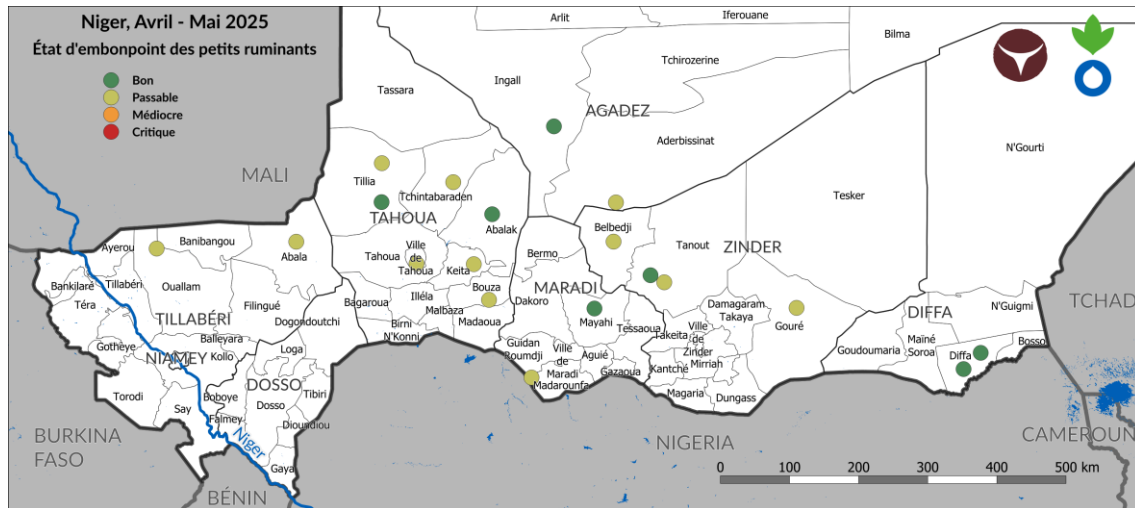


Figure 9 – État d'embonpoint des petits ruminants d'avril à mai 2025 sur le Niger

Pour ce qui est des gros ruminants, la situation de l'état d'embonpoint rapporté par les relais au cours de cette période reste également satisfaisante. La NEC est bonne sur 26% et passable sur 74% des sites suivis (figure 10).

On assiste donc à une dégradation progressive de l'embonpoint de gros ruminant avec un basculement de beaucoup d'animaux de bon à passable. Cette situation est due aux effets de la soudure pastorale en cours même si elle n'est pas sévère.

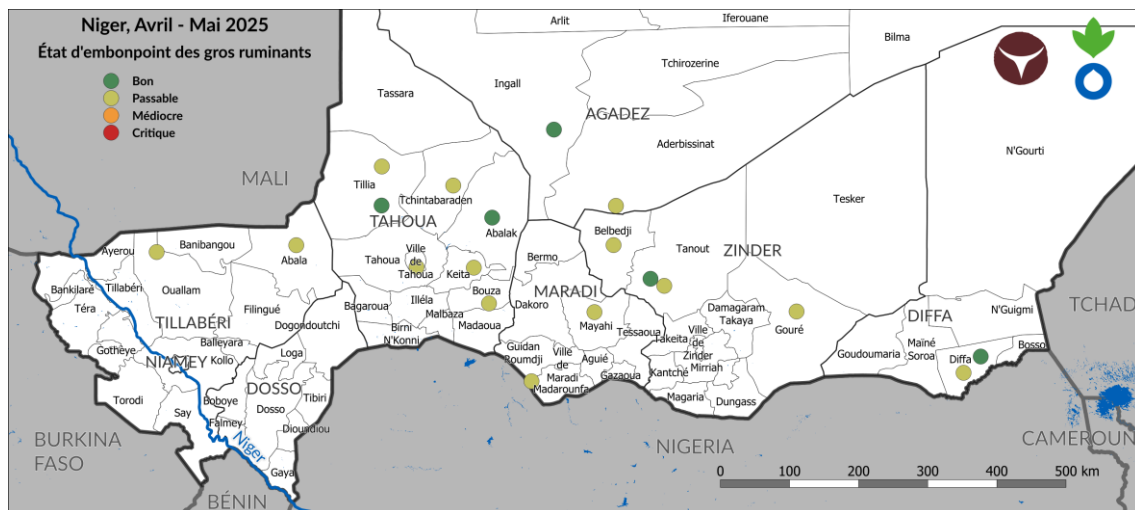


Figure 10 – État d'embonpoint des gros ruminants d'avril à mai 2025 sur le Niger

Pour la situation sanitaire du bétail, 84% des relais ont remonté des cas de suspicions de maladies animales au cours de la période d'avril - mai 2025, contre 47% pour [la période précédente](#) soit une augmentation de 37%. Il s'agit des maladies telles que : la clavelé chez les ovins, la pasteurellose, la dermatose nodulaire, le charbon bactérien et la Peste

de Petits Ruminants (Figure 11). Cela montre une dégradation de l'état sanitaire des animaux due probablement aux effets saisonniers de la soudure pastorale.

Les maladies sont prises en charge dans le cadre de la campagne de vaccination de masse à savoir : la Péripleurite contagieuse bovine PPCB, la Peste des petits ruminants PPR et la pasteurellose cameline.

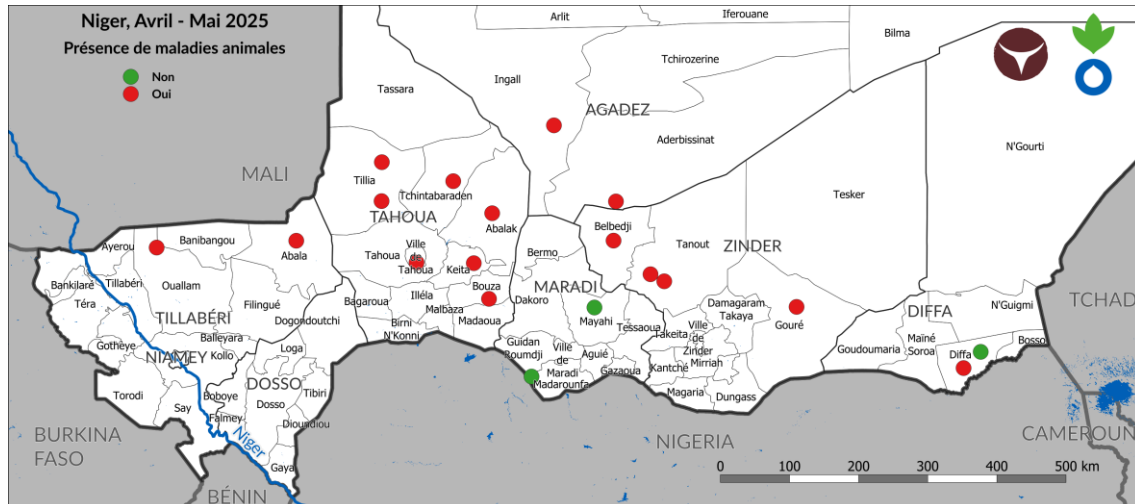


Figure 11 - Présence signalée de maladies animales d'avril à mai 2025 sur le Niger

Au cours de la période d'avril - mai 2025, environ 16% relais ont rapporté des mortalités d'animaux dues principalement aux maladies (Figure 12). On note ainsi, une réduction par rapport à la période précédente (février à mars 2025) pour laquelle 43% de mortalités animales due aux maladies ont été rapportées par les relais. Cela démontre l'efficacité de la campagne de vaccination.

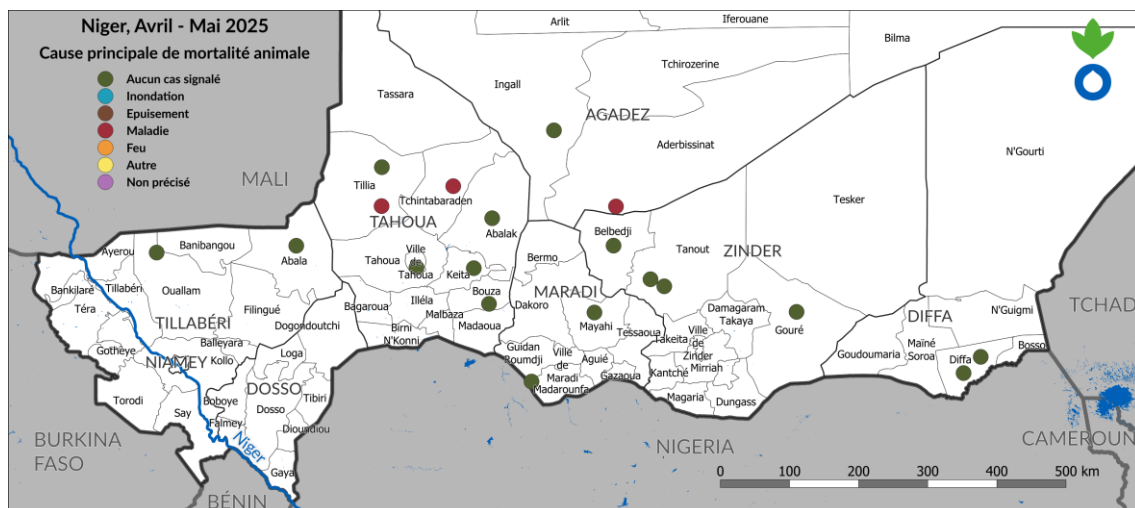


Figure 12 - Cause principale de mortalité animale d'avril à mai 2025 sur le Niger

VOLS DE BÉTAIL, CONFLITS ET INSÉCURITÉ

La période de d'avril - mai 2025 a connu une légère augmentation de cas de vols d'animaux rapportés par les relais. Ainsi, 32% de relais ont signalé des vols d'animaux (Figure 13), contre 27% pendant la période précédente sur les sites suivis. Les régions concernées par ces déclarations de vols sur les sites suivi sont Tahoua, Agadez et Diffa. Ces actes sont le plus souvent causés par les groupes armés non étatiques (GANE) ou par des bandits isolés qui sont également souvent armés.

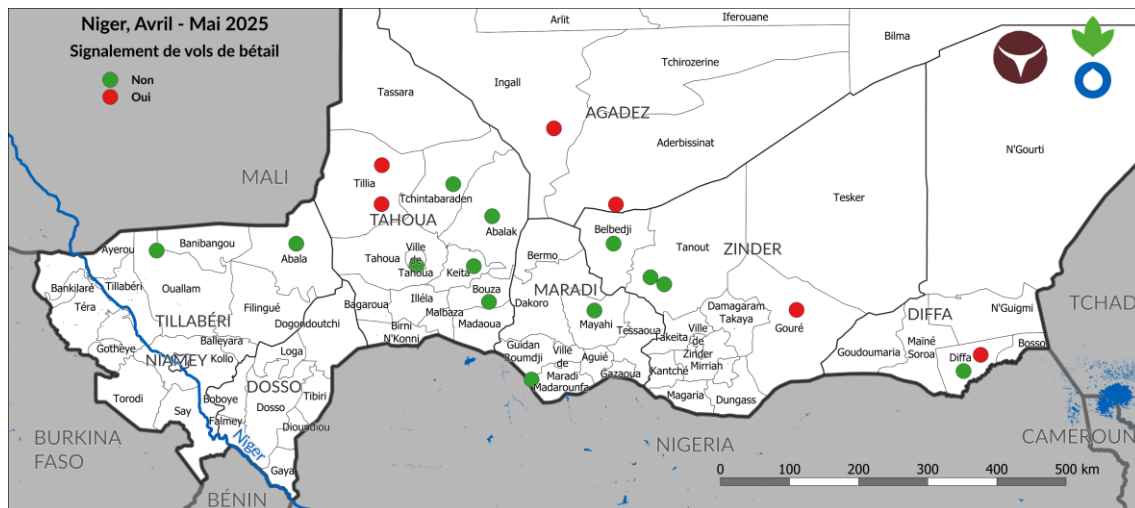


Figure 13 – Vols de bétail rapportés d'avril à mai 2025 sur le Niger

La figure 14 donne une situation sur des cas de conflits intercommunautaires signalés par les relais durant la période de d'avril - mai 2025. En effet, 10% des relais ont rapportés des cas de conflits principalement autour des points d'eau, dans les régions de Tahoua et Agadez.

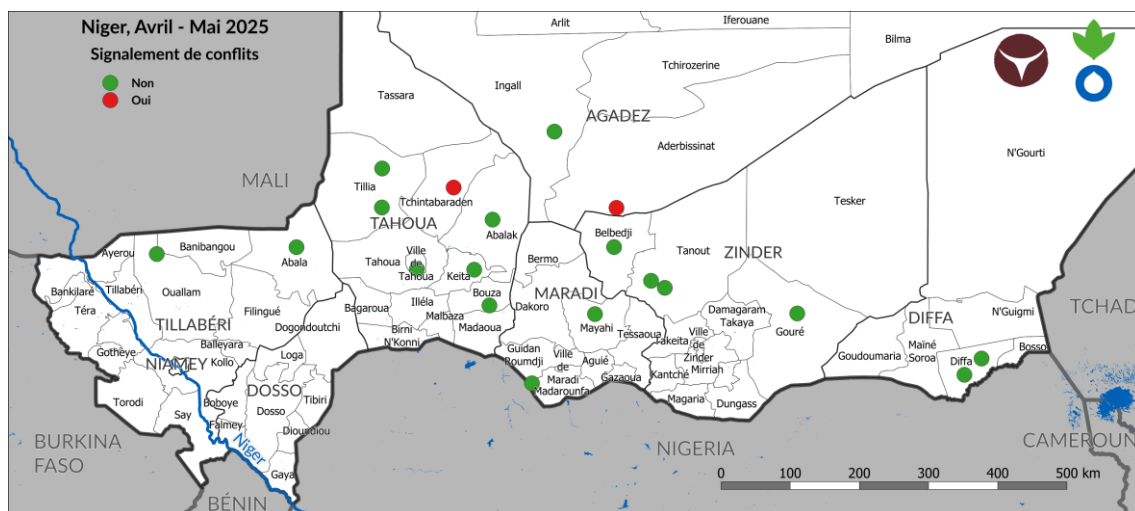


Figure 14 – Conflits signalés d'avril à mai 2025 sur le Niger

Au cours de la période de d'avril - mai 2025, les relais ont aussi signalé des incidents de sécurité sur 37% des sites suivis (Figure 15), contre 20% pour la période précédente soit une augmentation de 17%. Ces incidents rapportés proviennent principalement des régions de Tahoua, Agadez, Maradi et Diffa.

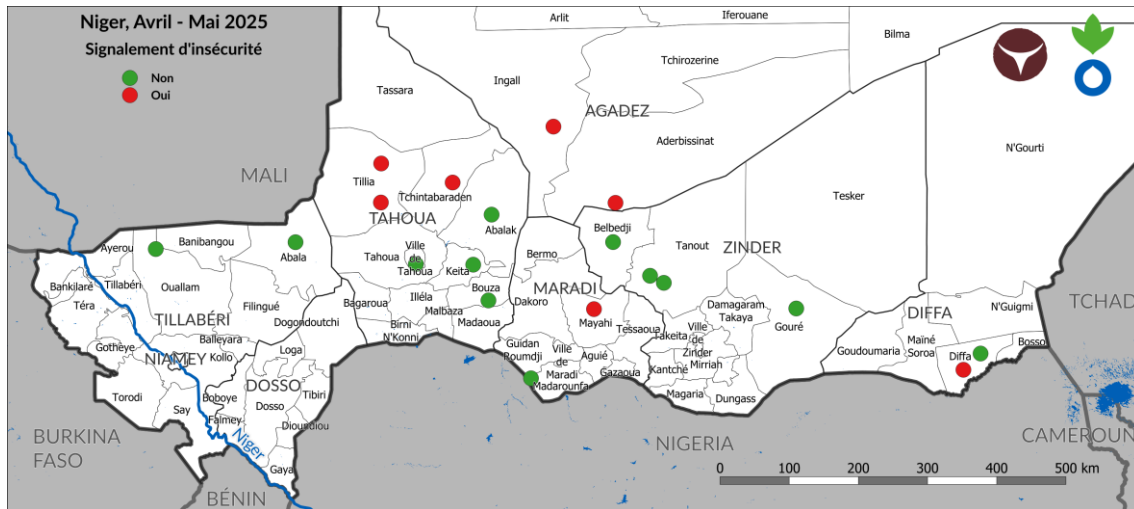


Figure 15 - Évènements d'insécurité signalés d'avril à mai 2025 sur le Niger

ACCÈS AUX MARCHÉS, APPUI AU SECTEUR PASTORAL ET DISPONIBILITÉ D'ALIMENT POUR BÉTAIL

La figure 16 montre que les marchés sont ouverts et accessibles sur l'ensemble des sites suivis au cours la période de d'avril - mai 2025, à l'exception de la zone de Talemcess région de Tahoua où le cas d'inaccessibilité d'un marché pour des raisons sécuritaires été signalé.

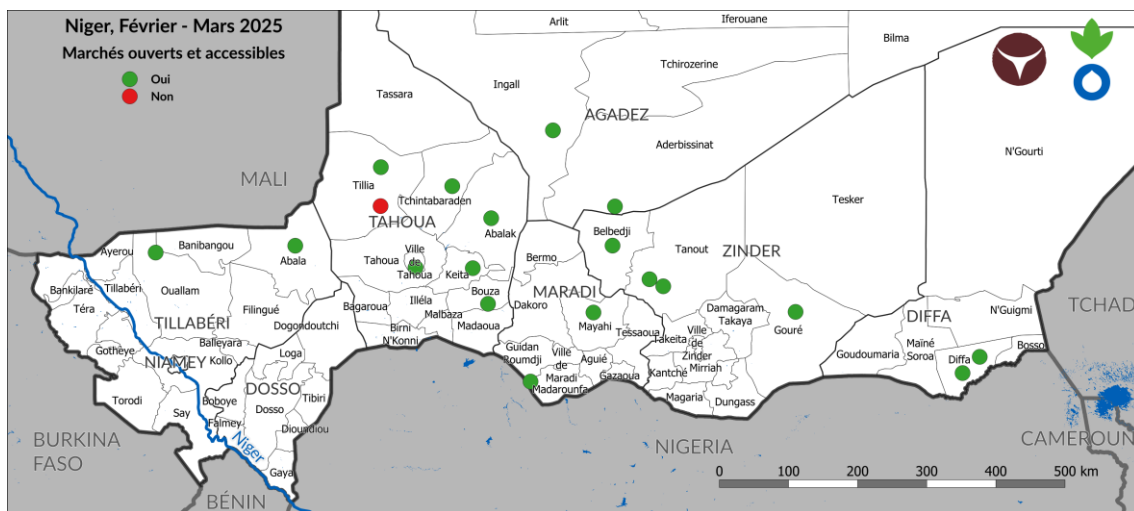


Figure 16 - Marchés ouverts et accessibles d'avril à mai 2025 sur le Niger

La figure 17 présente la situation des zones ayant reçu des appuis au secteur pastoral rapportés au cours de la période de d'avril - mai 2025. Ainsi, 42% des sites suivis, essentiellement situés dans les zones pastorales des régions de Tahoua, Agadez et Zinder ont rapporté avoir reçu un appui au secteur pastoral dont entre autres la vaccination gratuite du cheptel contre la PPCB la PPR et la pasteurellose des Camelins, la vente à prix modéré des vivres et aliments bétail.

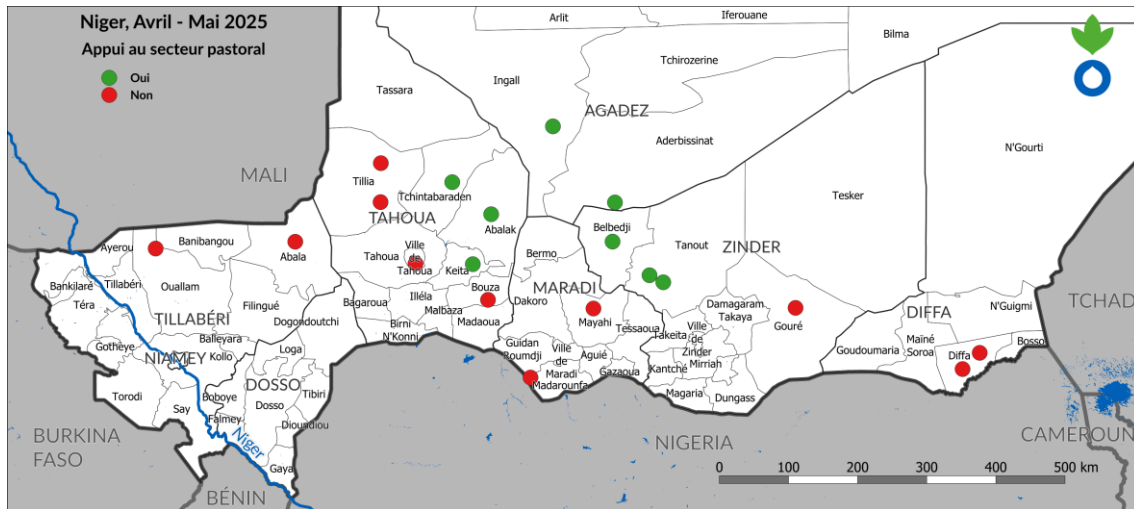


Figure 17 - Zones d'appui au secteur pastoral d'avril à mai 2025 sur le Niger

Les relais ont rapporté une bonne disponibilité d'aliments pour bétail au niveau des marchés suivis au cours de la période de d'avril - mai 2025. En effet, 74% des sites ont rapporté une bonne disponibilité des aliments pour bétail. Cependant, les relais ont signalé des pénuries d'aliment pour bétail pour les zones d'Abalak et Talemcess (région de Tahoua), Abala (Tillabéri), Belbedji et Gangara (Zinder), et Bosso (Région de Diffa).

Notons, par ailleurs que les demandes locales en aliment pour bétail au cours de cette période de soudure pastorale sont hausse progressivement, même si le pâturage reste toujours disponible.

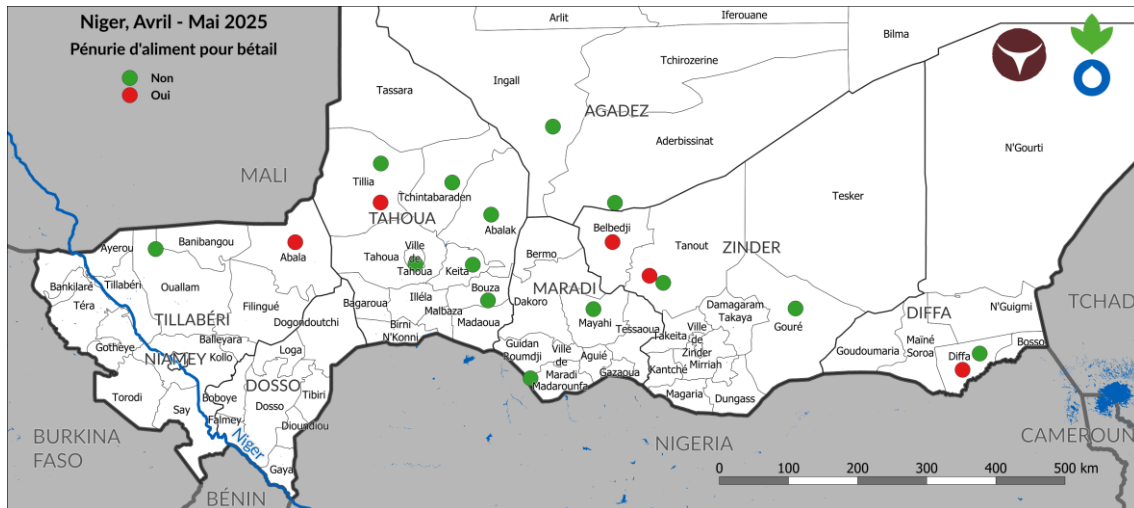


Figure 18 - Pénurie d'aliment pour bétail signalée d'avril à mai 2025 sur le Niger

SITUATION DES MARCHÉS

MARCHÉS À BÉTAIL ET DES PRODUITS AGRICOLES

Les prix des caprins, des ovins, du riz, du mil, du sorgho et de l'aliment pour bétail usiné, pour la période d'avril à mai 2025, sont consignés dans le Tableau 1.

Tableau 1 – Prix moyens relevés sur les marchés d'avril à mai 2025 sur le Niger

Région	Département	Marché à bétail		Riz	Mil	Sorgho	Aliment pour bétail (Tourteau)	Termes de l'échange caprin contre mil kg/tête
		Caprin mâle	Ovin mâle					
		FCFA/tête						
Agadez	Aderbissinat	18 000	65 000	550	450	400	200	40
	Ingall	40 000	70 000	600	400	320	210	100
	Moyenne	29 000	67 500	575	425	360	205	68
Diffa	Diffa	22 125	64 700	530	250	243	200	89
Maradi	Mayahi	18 375	71 500	550	310	280	173	59
	Ville de Maradi	26 000	77 500	650			155	
	Moyenne	22 188	74 500	600	310	280	164	72
Tahoua	Abalak	12 500	55 000	700	320	280	160	39
	Bouza	32 750	69 100	625	300	290	160	109
	Keita	25 600	105 600	750	286	196	170	90
	Tahoua	42 000	76 000	600	410	390	150	102
	Tchintabaraden	32 000	65 000	700	350	325	170	91
	Tillia	29 000	72 500	700	325	290	245	89
Tillabery	Moyenne	28 975	73 867	679	332	295	176	87
	Abala	22 500	70 000	650	320	270	210	70
	Ouallam	41 000	85 000	700	300		200	137
Zinder	Moyenne	31 750	77 500	675	310	270	205	102
	Belbedji	19 500	58 500	560	340	310	140	57
	Gangara	30 000	77 500		355	260	200	85
	Gouré	15 750	45 500	580	270	200	170	58
	Tanout	25 000	64 000	625	310	280	120	81
Moyenne	18 625	55 375	642	363	323	211	51	

Source : Réseau de relais sentinelles ACF

La période d'avril à mai 2025 a été marquée par une légère hausse du prix moyens des caprins dans la quasi-totalité des marchés suivis, variant de +5% à +26% à l'exception de ceux de la région de Diffa où une légère baisse de -5% a été enregistrée (Tableau 2).

Comparativement à la même période de l'année passée, la variation des prix moyens du caprin est aussi positive de +3% à +81% sur l'ensemble des marchés suivis (Tableau 2).

Tableau 2 – Évolution du prix moyen du caprin mâle par région en FCFA/tête

Région	Avr.-Mai 2025 (FCFA/tête)	Fév.-Mars 2025 (FCFA/tête)	Variation (%)	Avr.-Mai 2024 (FCFA/tête)	Variation (%)
Agadez	29 000	23 000	+26	16 000	+81
Diffa	22 125	23 221	-5	21 384	+3
Maradi	22 188	21 125	+5	17 081	+30
Tahoua	28 979	26 236	+10	27 209	+7
Tillabéri	31 750	29 667	+7	30 377	+5
Zinder	22 563	20 750	+9	18 625	+21
Ensemble régions	26 486	26 250	+1	25 091	+6

Source : Réseau de relais sentinelles ACF

Le prix moyen des ovins a également enregistré une Hausse de +6% à +19% pour l'ensemble des marchés suivis au cours de cette période d'avril à mai 2025 (Tableau 3). Cette situation s'explique par les préparatifs de la fête de Tabaski communément appelée fête de moutons où la demande des ovins et caprins augmente sur tous les marchés.

Par rapport à la même période de l'année passée, ces prix sont aussi en hausse dans tous les marchés suivis avec une variation de +11% à +59%. (Tableau 3).

Tableau 3 – Évolution du prix de l'ovin mâle par région

Région	Fév.-Mars 2025 (FCFA/tête)	Déc. 2024 -Jan. 2025 (FCFA/tête)	Variation (%)	Fév.-Mars 2024 (FCFA/tête)	Variation (%)
Agadez	67 500	63 750	+6	42 500	+59
Diffa	64 700	58 375	+11	54 100	+20
Maradi	74 500	62 667	+19	56 702	+31
Tahoua	73 671	66 752	+10	65 324	+13
Tillabéri	77 500	66 521	+17	68 042	+14
Zinder	61 375	55 375	+11	55 375	+11
Ensemble régions	69 979	65 044	+8	65 263	+7

Source : Réseau de relais sentinelles ACF

Les données rapportées par les relais concernant le prix moyen du kg du riz au cours cette période d'avril à mai 2025 indiquent une légère baisse de -9% de manière globale sur les marchés suivis (Tableau 4). Cette situation est due aux actions de l'État auprès des importateurs du riz pour rendre le riz plus accessible au ménages vulnérables.

Comparé à la même période de l'année passée, on constate aussi une baisse du prix moyen du kg du riz sur l'ensemble des marchés suivis de -4% globalement (Tableau 4).

Tableau 4 – Évolution du prix du riz par région

Région	Fév.-Mars 2025 (FCFA/kg)	Déc. 2024 -Jan. 2025 (FCFA/kg)	Variation (%)	Fév.-Mars 2024 (FCFA/kg)	Variation (%)
Agadez	575	695	-17	630	-9
Diffa	530	719	-26	632	-16
Maradi	600	692	-13	653	-8
Tahoua	682	708	-4	708	-4
Tillabéri	675	655	+3	600	+13
Zinder	588	667	-12	642	-8
Ensemble régions	628	692	-9	657	-4

Source : Réseau de relais sentinelles ACF

Pour le prix moyen du mil, on constate globalement une hausse de +14% sur l'ensemble des marchés des sites suivis. Par ailleurs, on note une variation négative pour les marchés suivis de Diffa (Tableau 5).

En comparaison à la même période de l'année passée, on constate que le prix moyen du mil est en baisse de -7% de manière globale (Tableau 5), qui pourrait s'expliquer par la bonne récolte de cette année.

Tableau 5 – Évolution du prix du mil par région

Région	Fév.-Mars 2025 (FCFA/kg)	Déc. 2024 -Jan. 2025 (FCFA/kg)	Variation (%)	Fév.-Mars 2024 (FCFA/kg)	Variation (%)
Agadez	425	370	+15	415	+2
Diffa	250	289	-13	392	-36
Maradi	310	293	+6	459	-32
Tahoua	331	273	+21	330	+0
Tillabéri	310	301	+3	353	-12
Zinder	319	298	+7	363	-12
Ensemble régions	326	287	+14	350	-7

Source : Réseau de relais sentinelles ACF

Le prix du sorgho a aussi connu une hausse globale de +9% sur l'ensemble des marchés suivis au cours de cette période d'avril à mai 2025 (Tableau 6).

Comparé à la même période de l'année passée, on constate une baisse de -19% du prix moyen du kg de sorgho sur l'ensemble des marchés suivis.

Tableau 6 – Évolution du prix du sorgho par région

Région	Fév.-Mars 2025 (FCFA/kg)	Déc. 2024 -Jan. 2025 (FCFA/kg)	Variation (%)	Fév.-Mars 2024 (FCFA/kg)	Variation (%)
Agadez	360	310	+16	360	0
Diffa	243	256	-5	380	-36
Maradi	280	265	+6	451	-38
Tahoua	294	257	+15	312	-6
Tillabéri	270	277	-2	382	-29
Zinder	263	248	+6	323	-19
Ensemble régions	286	263	+9	354	-19

Source : Réseau de relais sentinelles ACF

Le prix moyen de l'aliment pour bétail a enregistré une hausse de +1% à +33% sur les marchés suivis au cours de cette période d'avril à mai 2025 (Tableau 7). Cette augmentation s'explique par la hausse de la demande due à la soudure pastorale, sans affecter la bonne disponibilité sur les marchés de manière générale.

Comparativement, à la même période de l'année passée, on note également une hausse du prix moyen de -19% sur l'ensemble des marchés des régions suivies.

Tableau 7 – Évolution du prix de l'aliment pour bétail (Tourteau) par région

Région	Fév.-Mars 2025 (FCFA/kg)	Déc. 2024 -Jan. 2025 (FCFA/kg)	Variation (%)	Fév.-Mars 2024 (FCFA/kg)	Variation (%)
Agadez	205	200	+3	270	-24
Diffa	200	150	+33	213	-6
Maradi	164	178	-8	198	-17
Tahoua	186	185	+1	230	-19
Tillabéri	205	224	-8	250	-18
Zinder	158	123	+28	211	-25
Ensemble régions	183	185	-1	225	-19

Source : Données collectées par le réseau de sentinelles pastorales ACF

TERMES DE L'ÉCHANGE

Les termes de l'échange, bouc contre céréales, au cours de cette période d'avril à mai 2025 sont jugés défavorables à l'éleveur sur l'ensemble des sites suivis avec une moyenne de -11% (Tableau 8), malgré la hausse du prix des animaux. Cette situation est due principalement à la hausse du prix des céréales.

Tableau 8 - Évolution des termes de l'échange TdE caprin mâle contre mil par région

Région	Fév.-Mars 2025 (kg/tête)	Déc. 2024 -Jan. 2025 (kg/tête)	Variation (%)	Fév.-Mars 2024 (kg/tête)	Variation (%)
Agadez	68	62	+10	39	+77
Diffa	89	80	+10	55	+62
Maradi	72	72	-1	37	+92
Tahoua	88	96	-9	83	+6
Tillabéri	102	98	+4	86	+19
Zinder	71	70	+1	51	+38
Moyenne régions	81	92	-11	72	+13

Source : Données collectées par le réseau de sentinelles pastorale ACF

Cette situation s'est nettement améliorée comparativement à celle de la même période de [l'année passée](#) où la variation moyenne constatées est de +13% grâce notamment à la bonne valeur marchande des animaux et les prix accessibles des céréales cette année.

Du point de vue de l'éleveur aussi, les termes de l'échange caprin contre mil au cours de la période d'avril à mai 2025, sont défavorables à l'éleveur pour environ 90% des sites suivis (Figure 19).

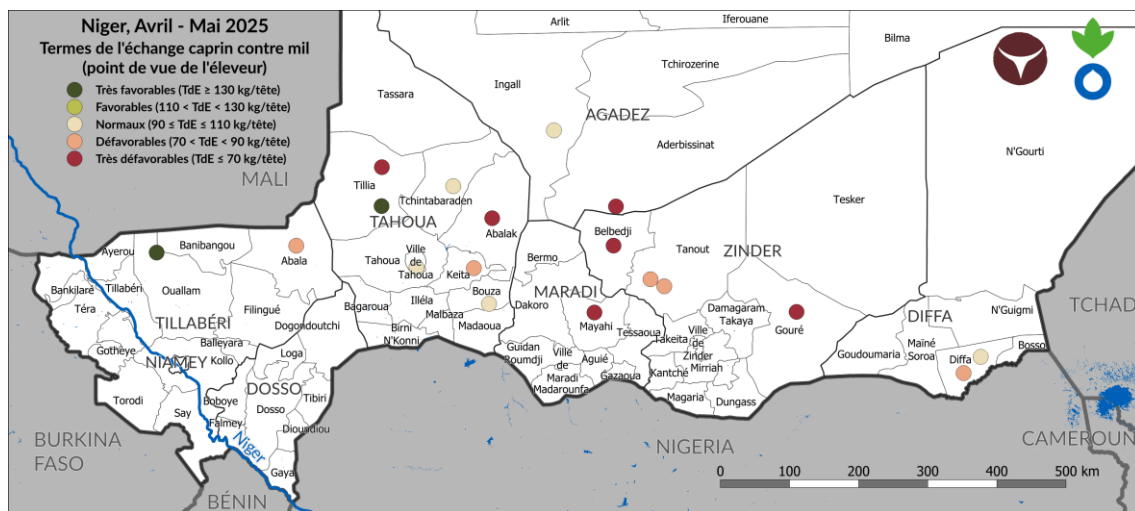


Figure 19 - Termes de l'échange caprin contre mil d'avril à mai 2025 sur le Niger

CONCLUSION

La période d'avril à mai 2025 reste marquée par une disponibilité assez bonne du pâturage et le tarissement progressif des mares. Cette période a aussi connu une hausse des prix moyens des animaux et des céréales. L'embonpoint des petits et gros ruminants se dégrade progressivement. Les feux de brousse diminuent, tandis que les cas de suspicions des maladies ainsi que les cas de vols de bétails ont légèrement augmenté au cours de la période.

PERSPECTIVES ET RECOMMANDATIONS

Pour les organisations pastorales :

- Sensibiliser les éleveurs sur l'importance et la nécessité de la vaccination des animaux ;
- Sensibiliser les éleveurs sur l'importance et la nécessité d'une transhumance apaisée ;
- Intensifier les campagnes de sensibilisation pour la lutte contre les feux de brousse ;

Pour les services de santé animale :

- Renforcer le suivi du réseau d'épidémiologie-surveillance ;
- Renforcer l'appui conseil de proximité pour les populations pastorales

Pour et ses partenaires :

- Poursuivre la réalisation des bandes pare-feu surtout dans les zones pastorales pour davantage protéger le pâturage ;
- Rendre disponibles et accessibles les céréales ;

Pour les acteurs de la société civile et les organisations humanitaires :

- Poursuivre l'appui à l'État pour les vaccinations et la subvention des aliments pour bétail ;
- Poursuivre le plaidoyer pour une mobilisation conséquente de fonds en faveur du secteur de l'élevage,
- Poursuivre la production du bulletin de surveillance pastorale,

INFORMATIONS ET CONTACTS

Pour plus d'informations merci de visiter les sites :

- www.sigsahel.info pour accéder aux bulletins
- www.geosahel.info pour visualiser les cartes

Pour obtenir plus d'informations sur les données ou les méthodes utilisées, veuillez contacter :

- Abdou Hamidine (ACF-Niger) – ahamidine@ne.acfspain.org
- Amadiane Diallo (ACF-Niger) – amadiallo@ne.acfspain.org
- Chérif Assane Diallo (ACF-ROWCA) – cadiallo@wa.acfspain.org
- Eve-Marie Lavaud (ACF-ROWCA) – elavaud@wa.acfspain.org
- Erwann Fillol (ACF-ROWCA) – erfillol@wa.acfspain.org

PARTENARIATS

La collecte de données se fait sous le partenariat avec la Direction du Suivi des Ressources Pastorales de l'Alimentation et de la Gestion des Risques (DSRP/A/GR) la Direction Technique de la Direction Générale du Développement Pastoral, de la Production et des Industries Animales (DGDP/P/IA) du ministère de l'Élevage du Niger.



FINANCEMENTS

Ce projet est rendu possible par les financements de l'Union Européenne.

