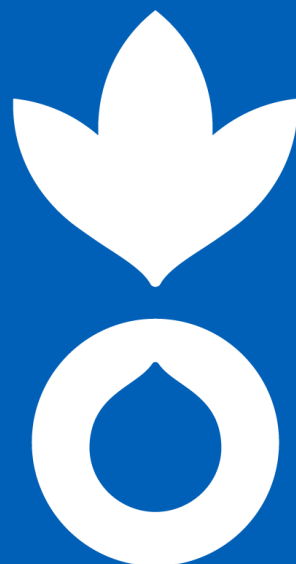


BULLETIN DE SURVEILLANCE PASTORALE SUR LE BURKINA FASO



FAITS SAILLANTS

- Bonne disponibilité des ressources pastorales
- Concentration moyenne du bétail
- Légère baisse des prix des céréales
- Détérioration des termes de l'échange pour les éleveurs
- Vol de bétail persistant dans les zones transfrontalière



Ce bulletin de surveillance de la zone agropastorale des régions de l'Est, du Sahel, de la Boucle du Mouhoun, des Hauts-Bassins, du Centre-Est, du Centre-Sud et du Centre-Nord du Burkina Faso. Il est produit en collaboration entre Action contre la Faim (ACF), le Réseau Billital Maroobé (RBM), et le Réseau de Communication sur le Pastoralisme (RECOPA).

Ce bulletin entre dans le cadre du projet transfrontalier « Appui au Relèvement et à la Résilience Communautaire YERETALI », entre la République de Burkina Faso et la République de Côte d'Ivoire, financé par l'Agence Française pour le Développement (AFD), et du projet « Système d'Alerte Précoce et Coordination Humanitaire : Vers une Résilience Pastorale Durable par une Appropriation Institutionnelle des Systèmes d'Alerte Précoce et le renforcement de l'action collective des ONG », financé par l'Union Européenne (ECHO).

Notre démarche méthodologique combine des enquêtes au niveau de sites sentinelles du RBM, et de RECOPA sous la supervision de ACF, ainsi que l'exploitation de données satellitaires accessibles sur le site www.geosahel.info.

Les enquêtes de terrain concernant au total 51 sites sentinelles répartis sur 18 provinces des 7 régions couvertes. Les données sont collectées à une fréquence hebdomadaire pour les sites suivis par RBM et sont par la suite traitées pour une interprétation cartographique et statistique.

Les données satellitaires utilisées dans ce rapport proviennent de deux sources :

- Le projet Rangeland and Pasture Productivity (RAPP), une initiative du Group on Earth Observations and its Global Agricultural Monitoring (GEOGLAM).
Les informations, issues des observations du capteur satellitaire MODIS, détaillent la fraction d'occupation du sol en végétation humide (photosynthétiquement active) et sèche (photosynthétiquement non-active). Elles sont accessibles en temps réel sur le site de GEOGLAM, avec une mise à jour mensuelle depuis 2001 et une résolution de 500m.
- Le service terrestre de COPERNICUS Global Land Service, le programme d'observation de la Terre de la Commission Européenne.
Fruit de recherches financées par divers programmes de développement technique de la Commission Européenne, ce produit s'appuie sur les données des satellites SENTINEL-3, PROBA-V et SPOT-VEGETATION de l'Agence Spatiale Européenne (ESA).

TABLE DES MATIÈRES

Faits saillants.....	1
Contexte.....	4
Conditions générales d'élevage	4
Concentrations et mouvements.....	4
État des pâturages	5
Ressources en eau et sources principales d'abreuvement.....	7
Feux de brousse	10
Vols de bétail, conflits et insécurité	10
État d'embonpoint et de santé des animaux	12
Accès aux marchés, appui au secteur pastoral et disponibilité d'aliment pour bétail..	15
Situation des marchés.....	17
Marchés à bétail et des produits agricoles.....	17
Termes de l'échange	19
Conclusion	20
Perspectives et recommandations.....	20
Informations et contacts	21
Partenariats	21
Financements.....	21

CONTEXTE

La période d'août-septembre 2025 correspond à la pleine saison pluvieuse. Elle se caractérise par la croissance végétative des plantes et donc une reconstitution des ressources fourragères et hydriques, avec une disponibilité généralement suffisante à très suffisante dans de nombreuses zones de suivi des conditions pastorales. Au cours de cette période, la mobilité pastorale est réduite avec des zones de concentration autour des sites de production agricole.

CONDITIONS GÉNÉRALES D'ÉLEVAGE

CONCENTRATIONS ET MOUVEMENTS

La figure 1 illustre les mouvements et la concentration en bétail courant août – septembre 2025. Cette période se caractérise par des concentrations animales moyennes à fortes dans la majorité des sites d'observation. Aussi, les mouvements d'animaux précédemment observés courant juin – juillet 2025 depuis le Ghana vers le Burkina, se sont poursuivis durant cette période. En effet, on enregistre des arrivées précoces dans la commune de Kpuere dans le Sud-Ouest venant du Ghana. Ces arrivées d'éleveurs transhumants fait suite aux conflits foncier qui a éclaté dans cette zone frontalière avec le Burkina et la Côte d'Ivoire. Des départs forcés ont été enregistrés à l'intérieur de la commune de Gorom Gorom au Sahel.

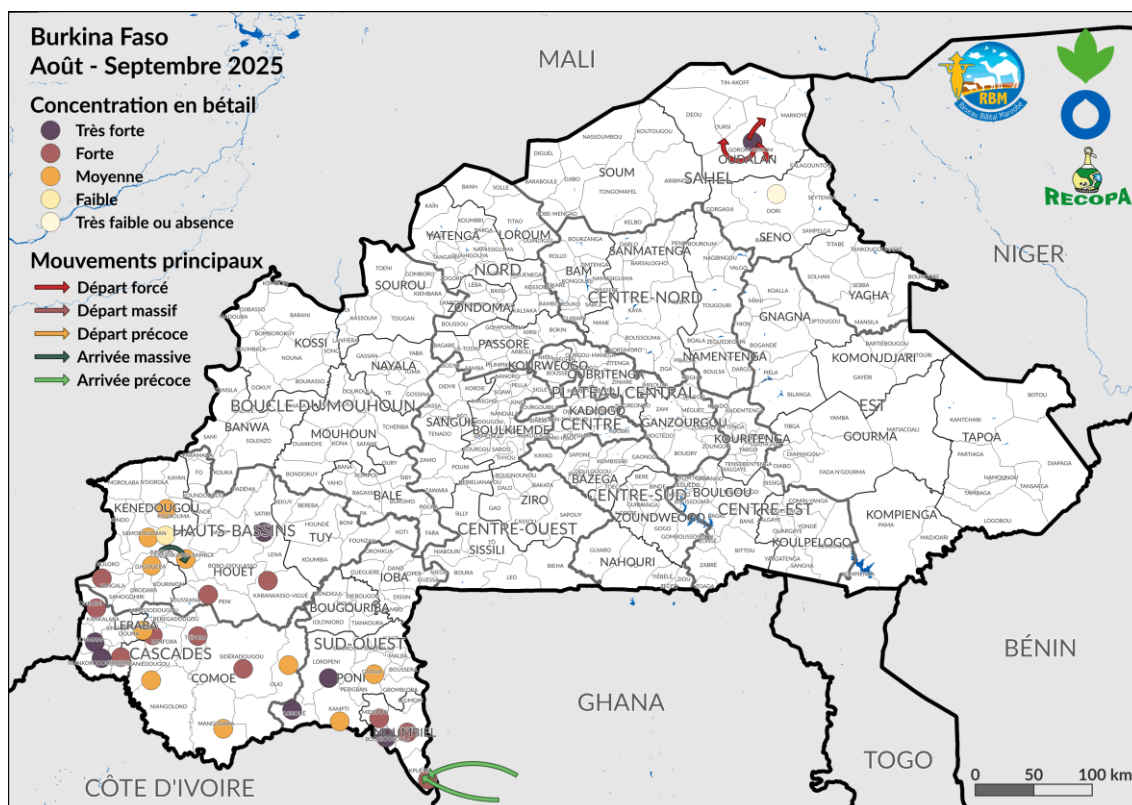


Figure 1 – Mouvements et concentration en bétail rapportés d'août à septembre 2025 sur le Burkina Faso

ÉTAT DES PÂTURAGES

Les figures 2 et 3 représentent respectivement la fraction de couverture végétale pour la période août – septembre 2025 et son anomalie par rapport à la moyenne sur les vingt dernières années sur la même période. Cette période coïncide avec le pic de la saison pluvieuse avec une bonne répartition spatiale de la pluviométrie. On observe une bonne couverture végétale sur l'ensemble du territoire qui varie entre 60% à 90%.

Durant la même période (Août – Septembre 2025), le nord du pays bénéficie d'anomalie positive (+5 à +25 par endroit). En revanche, au centre et au sud, on observe des poches d'anomalies allant vers -5% voire plus, particulièrement pour les régions du Centre Ouest, Hauts Bassins, Cascades, Plateau Central qui peuvent atteindre des taux à -15%.

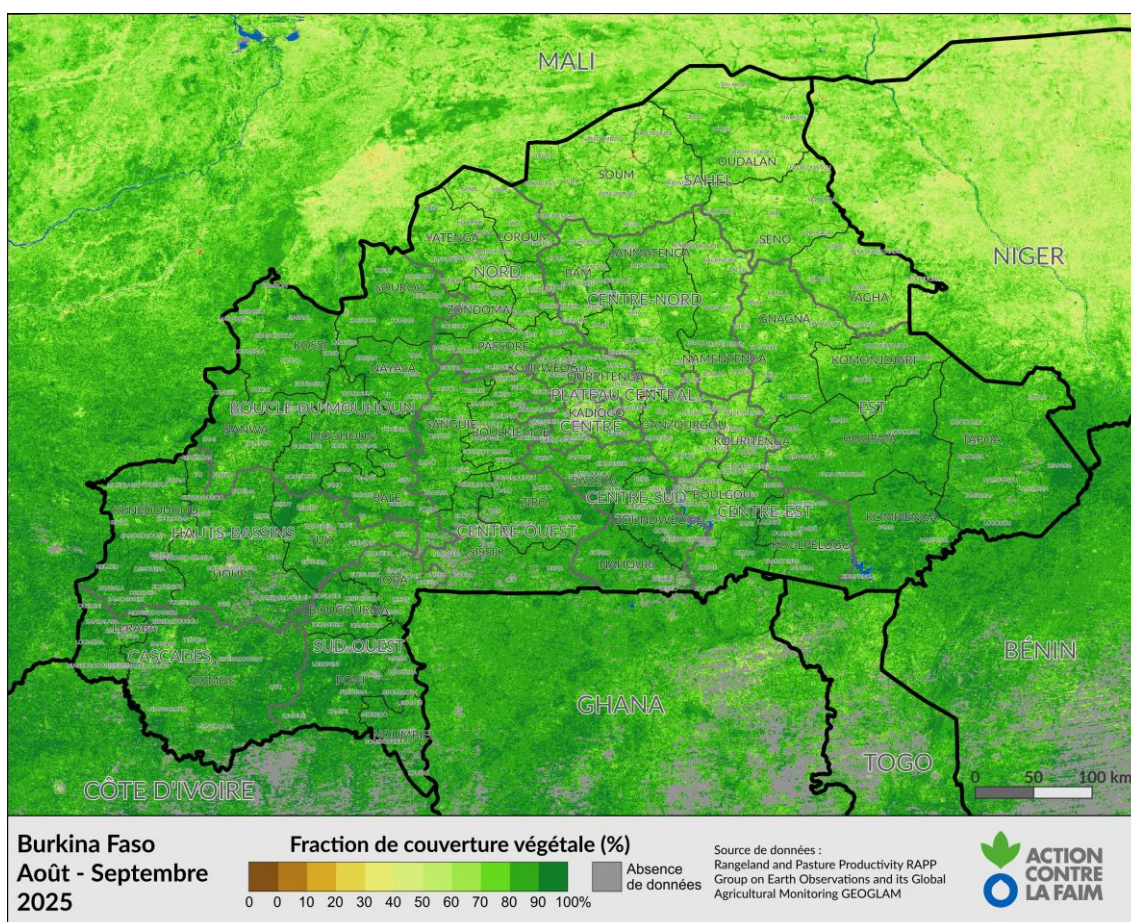


Figure 2 – Fraction de couverture végétale observée d'août à septembre 2025 sur le Burkina Faso

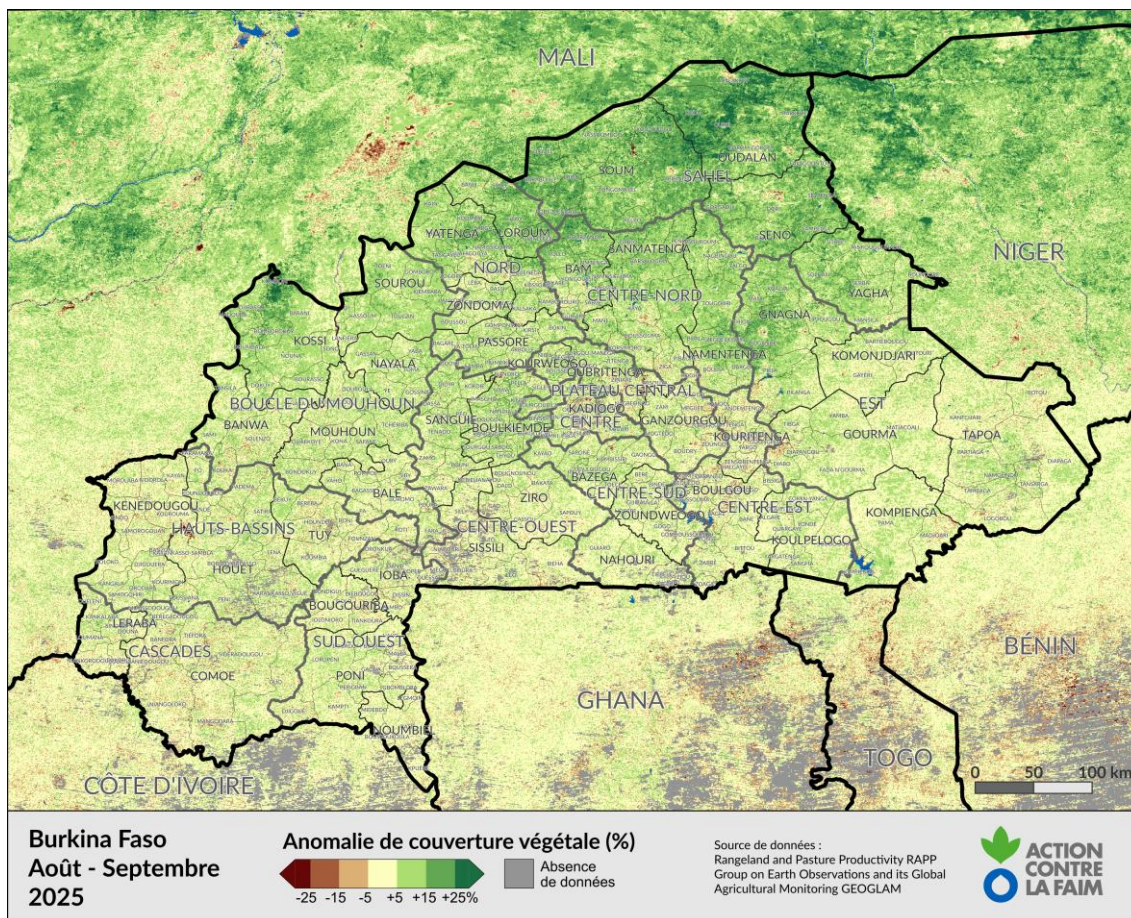


Figure 3 – – Anomalie de couverture végétale d'août-septembre 2025 sur le Burkina Faso

La Figure 4 illustre la situation de la disponibilité fourragère telle que rapportée par les relais sur l'ensemble des sites de suivi pour la période août à septembre 2025.

Les conditions sont considérées convenables (suffisantes à très suffisantes) dans le Sud-Ouest, comparée à la région des Cascades (Niangoloko, Banfora, Tiéfora, Loumana) et des Hauts-Bassins (Djigouéra, Kourouma, Samoroguan) où plusieurs communes décrivent des conditions moyennes voire insuffisantes. Une disponibilité limitée en ressources fourragères à cette période du développement végétatif des plantes, laisse entrevoir des difficultés alimentaires dans ces zones pour la période de soudure à venir. Avec la forte concentration animale déjà signalée, si des actions ne sont pas entreprises, il peut y avoir de potentiels risques de tensions sociales liées à l'accès aux ressources.

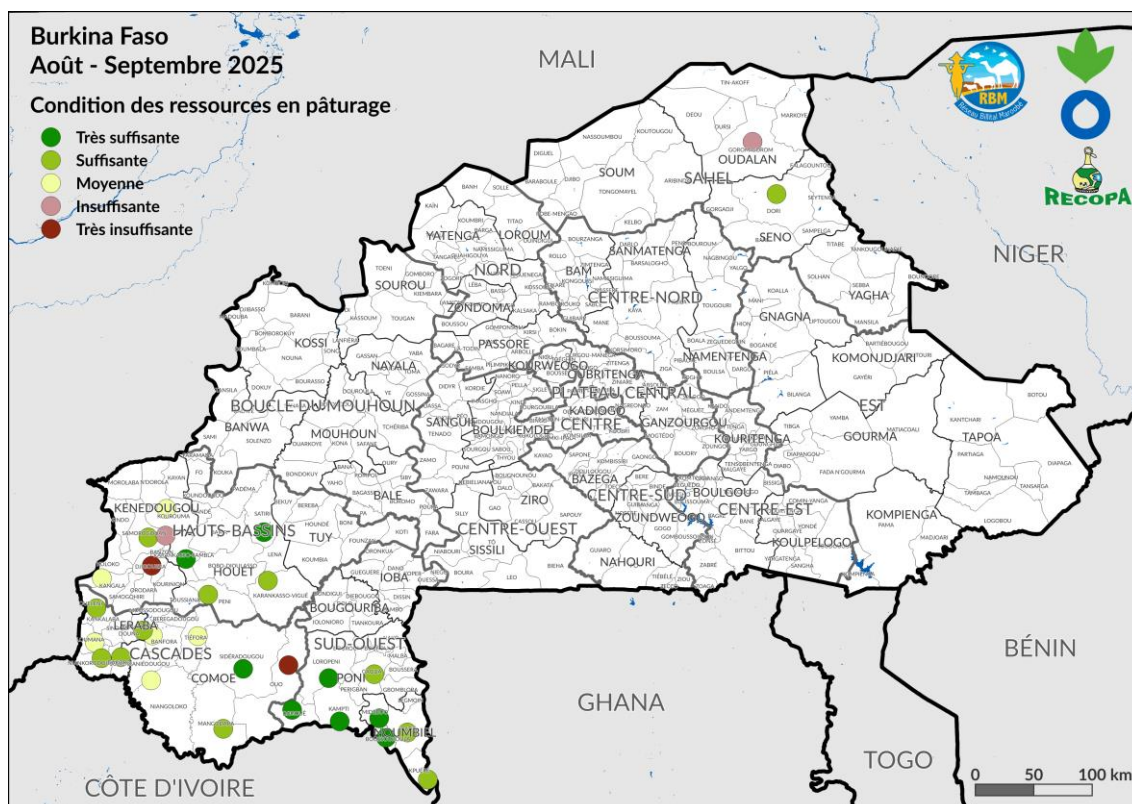


Figure 4 – Condition des ressources en pâturage d'août à septembre 2025 sur le Burkina Faso

RESSOURCES EN EAU ET SOURCES PRINCIPALES D'ABREUVEMENT

L'état des ressources en eau est une composante essentielle du suivi des conditions et du contexte pastoral.

La figure 5 présente l'anomalie de la présence d'eau de surface pour la période d'août à septembre 2025. La situation est disparate avec une anomalie positive dans le centre du pays alors qu'elle est négative dans presque tout le grand Ouest (Sourou, Banwa, Kénédougou, Hauts-Bassins, Comoé, Poni, Bougouriba), une partie de l'Est (Tapoa et Gourma) et du Nord (Soum, Oudalan). Le Boulkiemdé et le Kourwéogo au centre, présentent une anomalie négative.

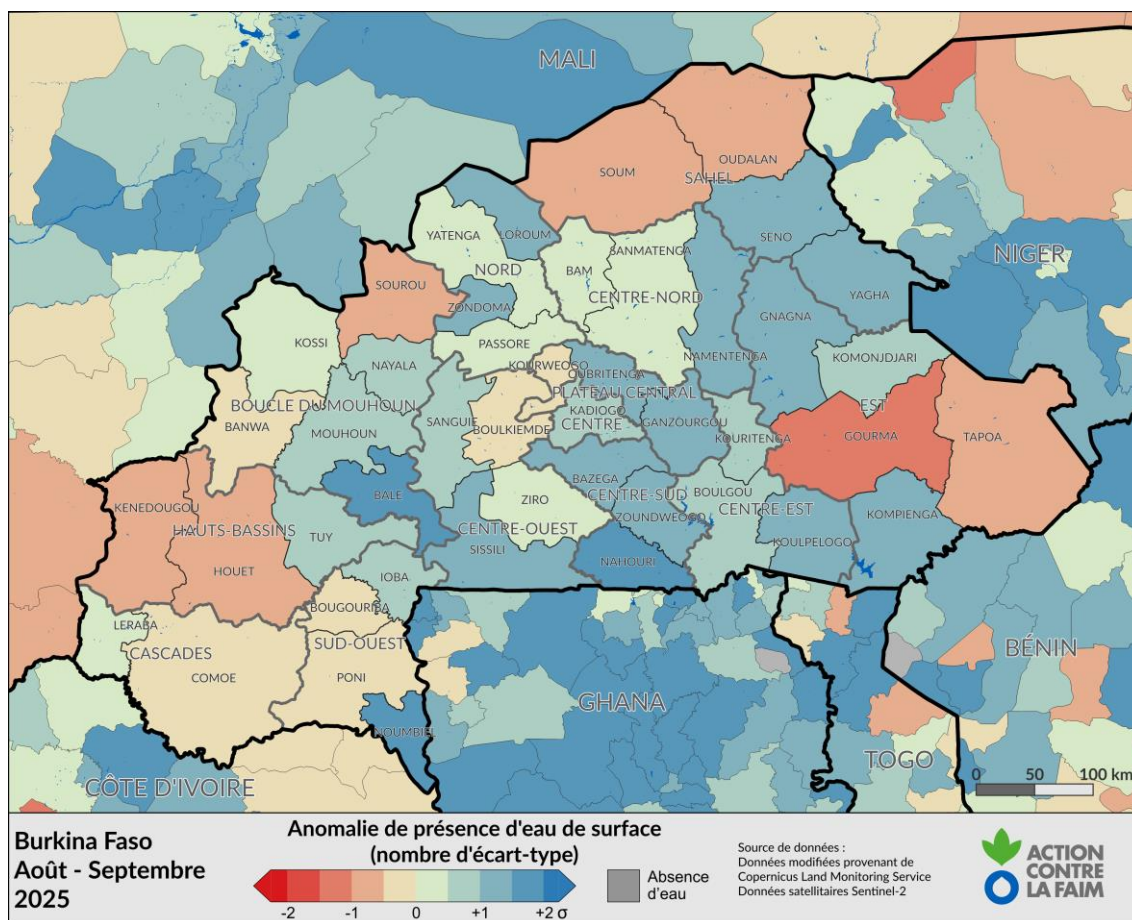


Figure 5 – Anomalie de présence d'eau de surface d'août à septembre 2025 sur le Burkina Faso

Les figures 6 et 7 détaillent respectivement la disponibilité des ressources en eau et les principales sources d'abreuvement utilisées par le bétail.

Durant la période d'observation (août à septembre 2025), l'eau n'était pas une contrainte. Sa disponibilité est considérée suffisante voir très suffisante par l'ensemble des relais sur leurs sites d'observations. Un site d'observation présente un déficit en eau dans la commune de Gorom Gorom. Les points d'eau de surface (mares, rivières, barrages et marigots) sont utilisés pour l'abreuvement du bétail. Les forages ont été très peu utiliser durant cette période. Ce qui témoigne de la disponibilité de l'eau en surface.

Pour les communautés pastorales sahéliennes, cette situation se traduit par un temps d'abreuvement court et peu d'efforts pour accéder à l'eau.

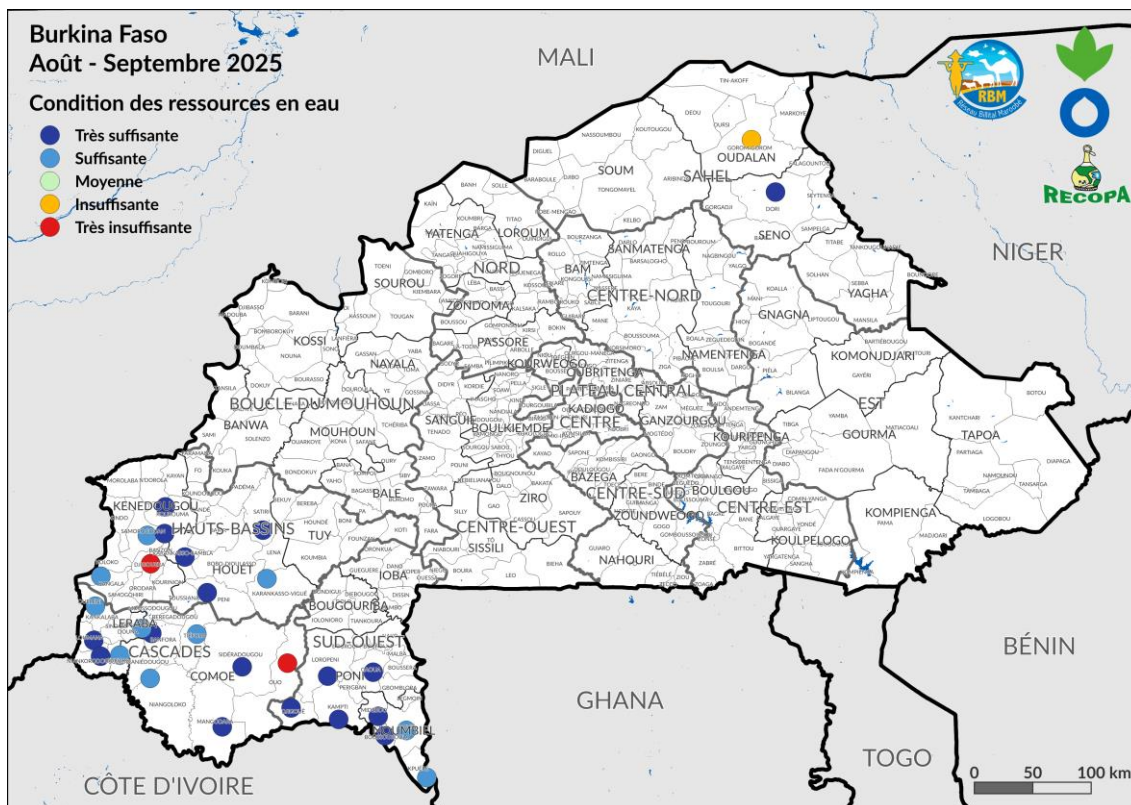


Figure 6 - Condition des ressources en eau d'août à septembre 2025 sur le Burkina Faso

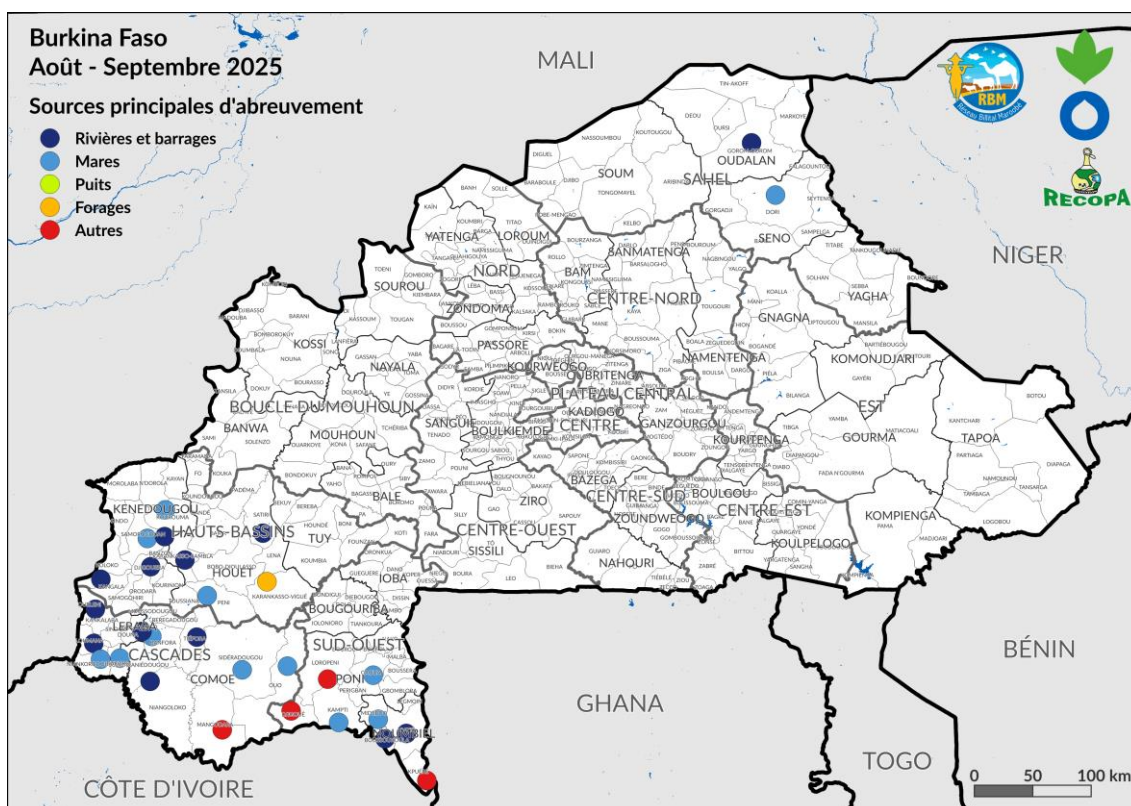


Figure 7 - Principales sources d'abreuvement rapportées d'août à septembre 2025 sur le Burkina Faso

FEUX DE BROUSSE

La figure 8 présente la situation des feux de brousse au niveau des différents sites d'observation pour la période août – septembre 2025. Aucun feu n'a été signalé.

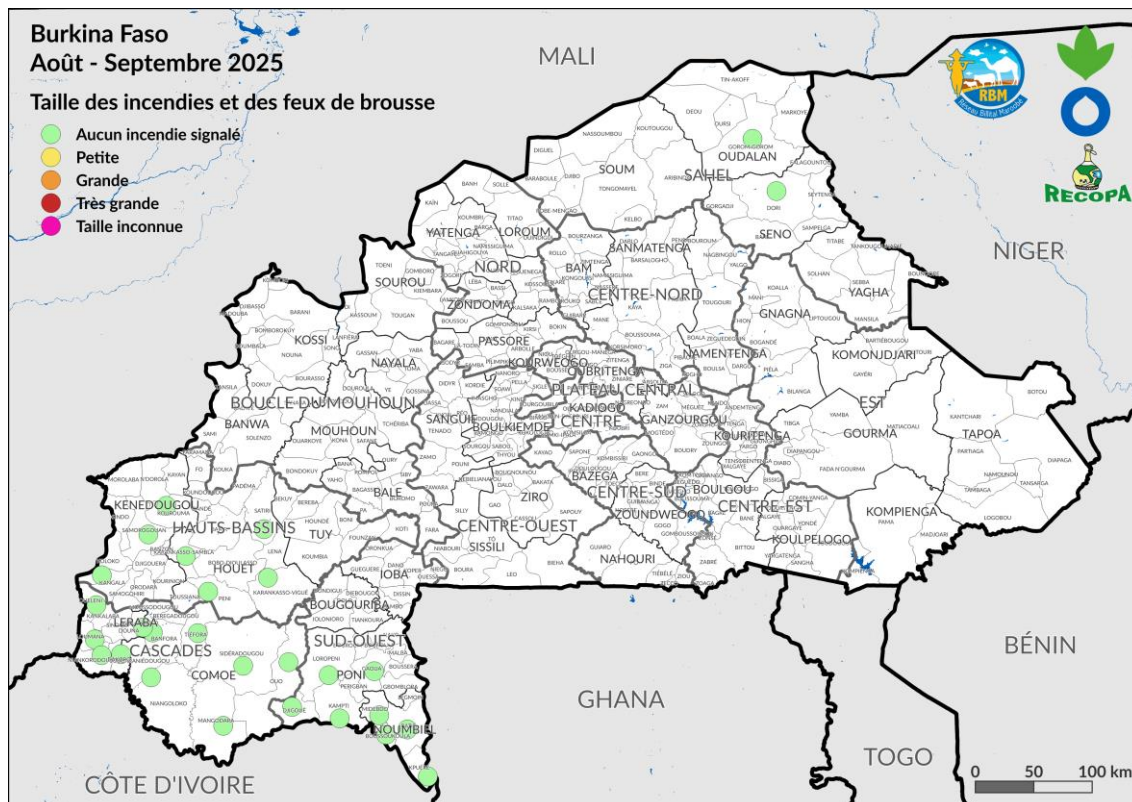


Figure 8 – Taille des incendies et des feux de brousse signalés d'août à septembre 2025 sur le Burkina Faso

VOLS DE BÉTAIL, CONFLITS ET INSÉCURITÉ

La figure 9 présente les cas de vols de bétail au cours des mois d'août et septembre 2025. Trois cas de vols de troupeau entier ont été signalés dans la zone frontalière du Sud-Ouest avec la RCI notamment dans la commune de Kampti et dans la zone frontalière des Hauts-Bassins et des Cascades avec le Mali notamment dans les communes de Djigouèra et de Ouéléni.

Les figures 10 et 11 illustrent quant à elles la situation des conflits et des événements d'insécurité survenus entre août et septembre 2025. Sept conflits impliquant des éleveurs et des agriculteurs ont été enregistrés dans le Sud-Ouest et dans les Cascades. La réduction de la mobilité du bétail et l'accès aux ressources en sont les facteurs. Tout comme la période précédente, c'est dans les communes de Djigouè et de Ouéléni que des événements d'ordres sécuritaires ont été signalés. Ces incidents sont corrélés avec les razzias de troupeaux dans ces localités.

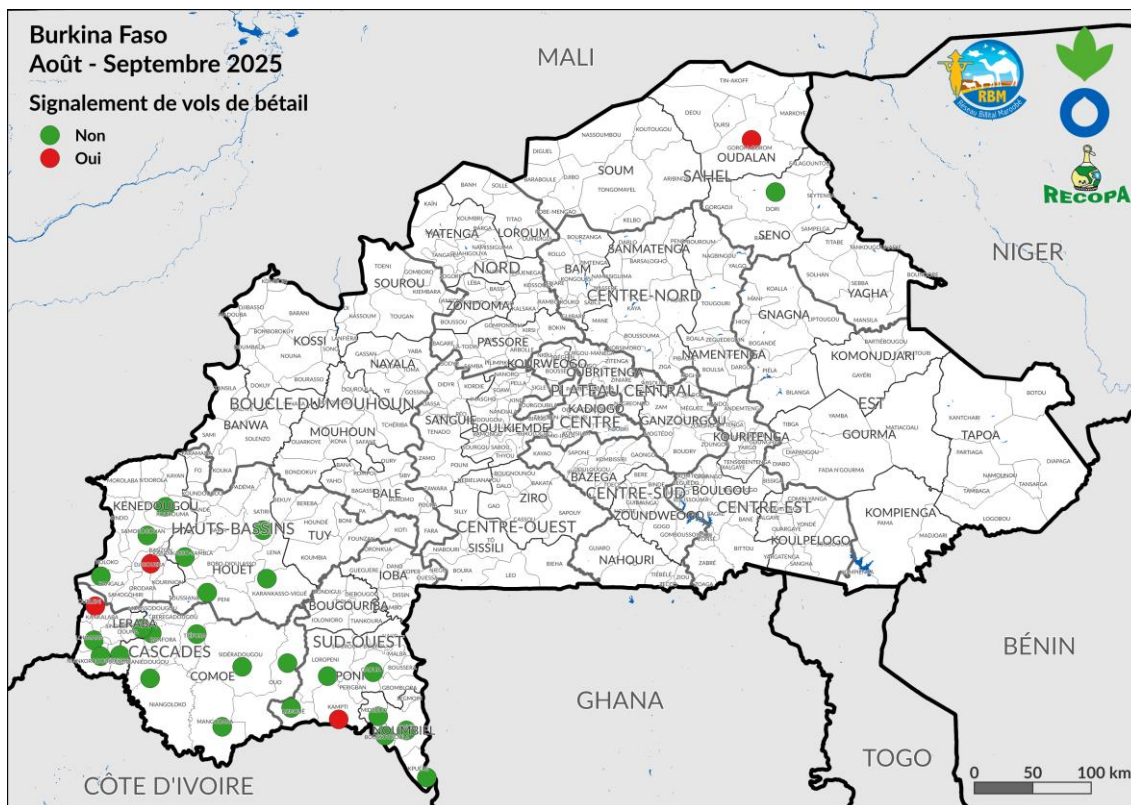


Figure 9 - Vols de bétail signalés pour la période d'août à septembre 2025 sur le Burkina Faso

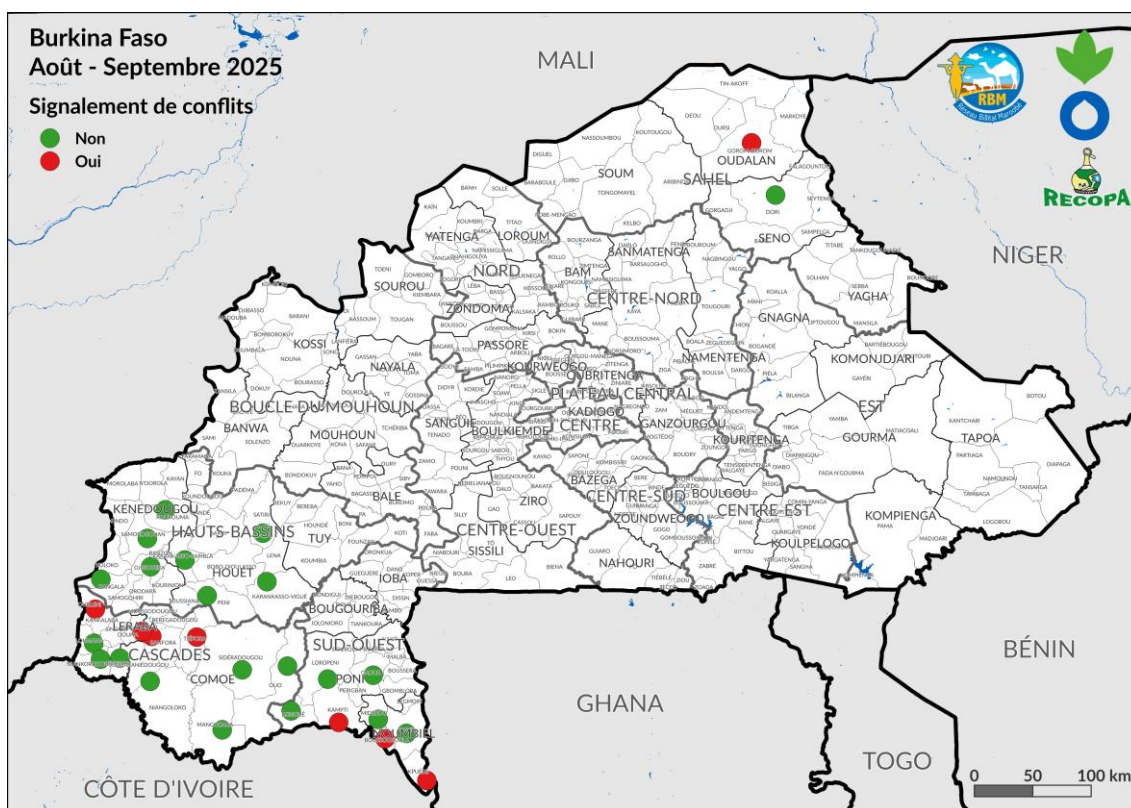


Figure 10 - Conflits signalés pour la période d'août à septembre 2025 sur le Burkina Faso

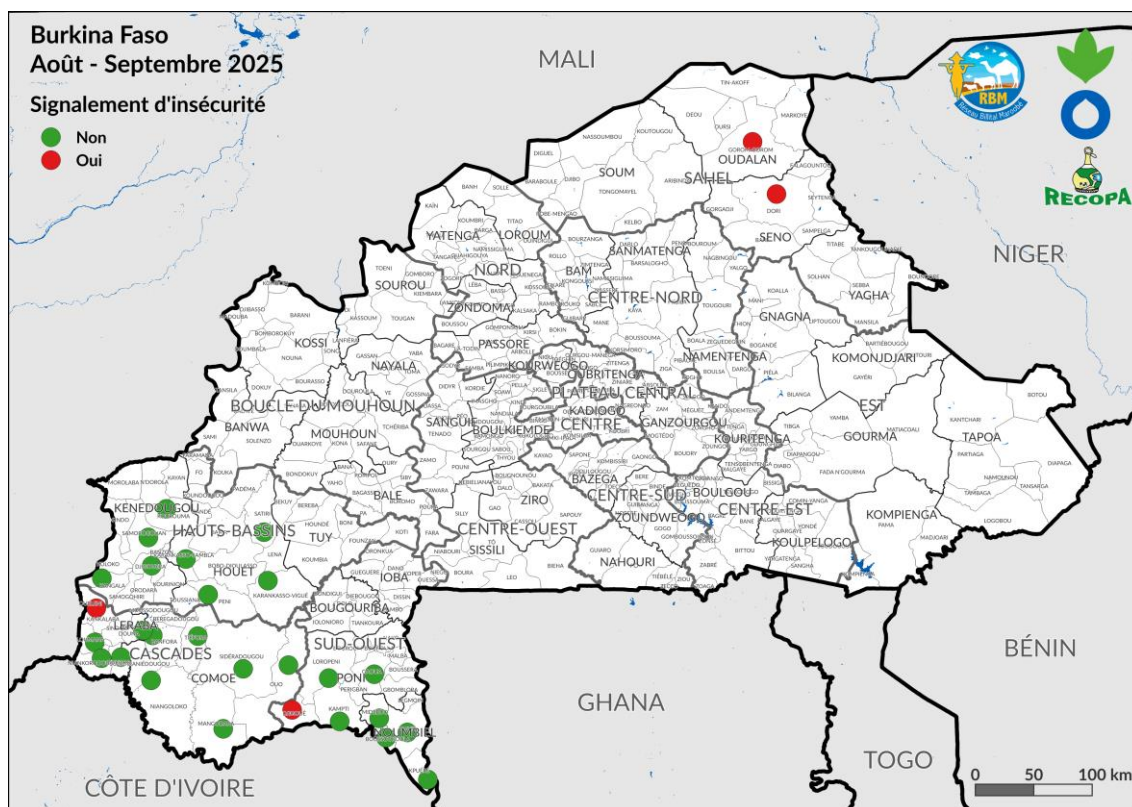


Figure 11 – Événements d'insécurité signalés d'août à septembre 2025 sur le Burkina Faso

ÉTAT D'EMBOINPOINT ET DE SANTÉ DES ANIMAUX

Les figures 12 et 13 présentent respectivement l'état d'embonpoint des petits et gros ruminants pour la période d'août à septembre 2025.

Globalement, leur état corporel est compris entre bon et passable. Pour les petits ruminants, l'état d'embonpoint l'état est jugé bon dans 79% des sites contre 63% pour les gros ruminants. Ces valeurs sont en deçà de celles obtenues au cours de la période précédente qui étaient respectivement de 82% et 71%. L'occupation d'une part importante de l'espace pastoral par les cultures durant la période août – septembre se traduit par une difficulté d'accès aux ressources et peut alors entraîner une détérioration de l'état d'embonpoint du bétail.

Les figures 14 et 15 présentent les cas de maladies animales et de mortalités durant la période d'août à septembre 2025. Durant cette période, la situation sanitaire animale était bonne dans presque tous les sites d'observation hormis Ouéléni et Kupéré comme l'indique les figures 14 et 15. Les cas de mortalité animale signalées à Ouéléni concernent uniquement les petits ruminants.

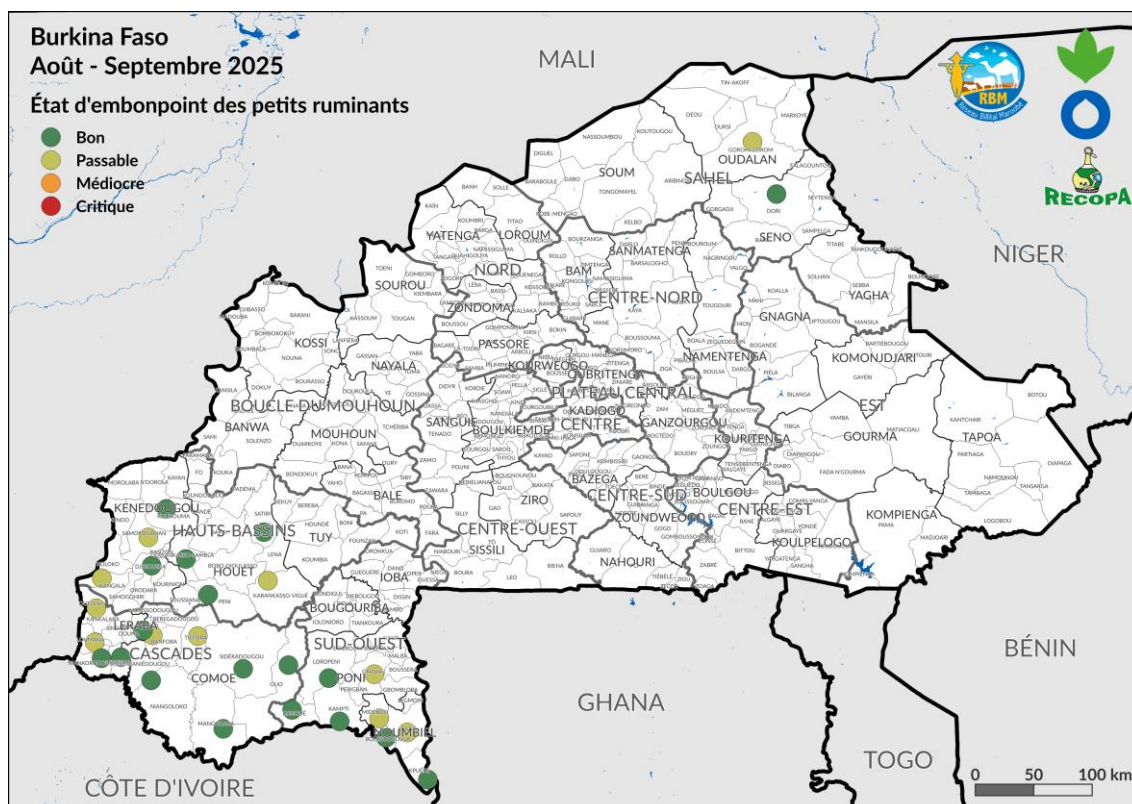


Figure 12 – État d'embonpoints des petits ruminants rapporté d'août à septembre 2025 sur le Burkina Faso

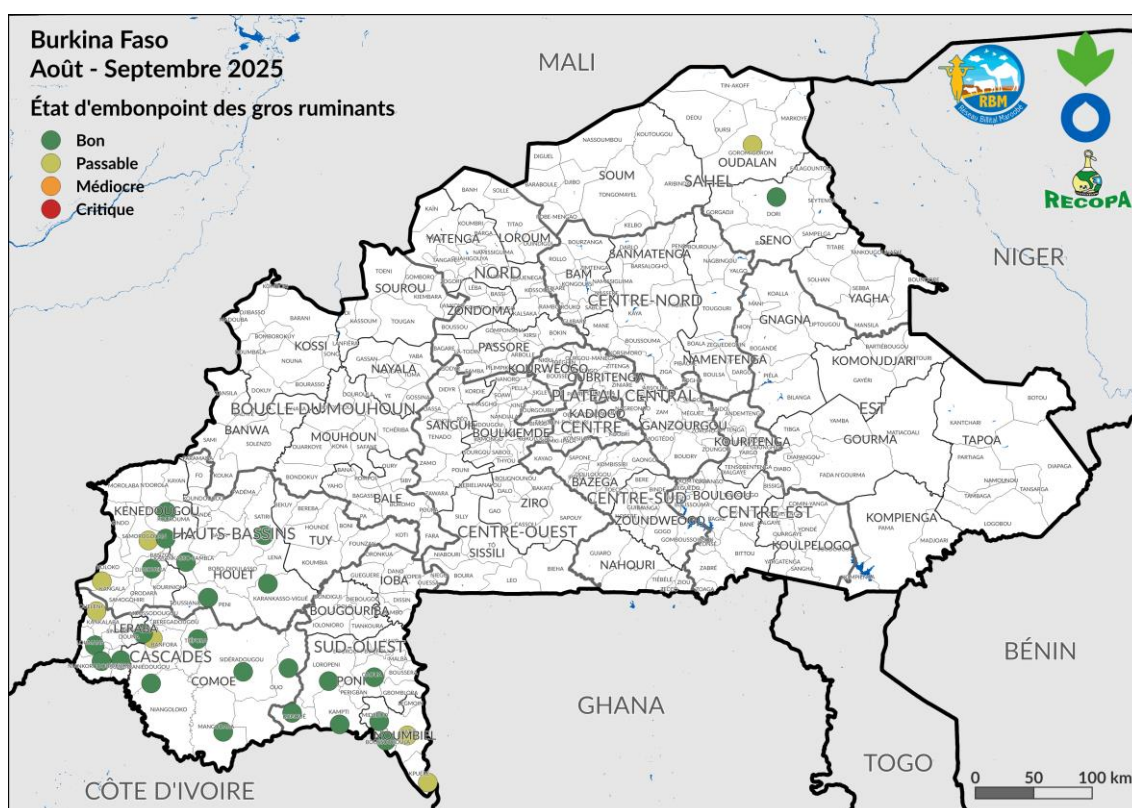


Figure 13 – État d'embonpoints des gros ruminants rapporté d'août à septembre 2025 sur le Burkina Faso

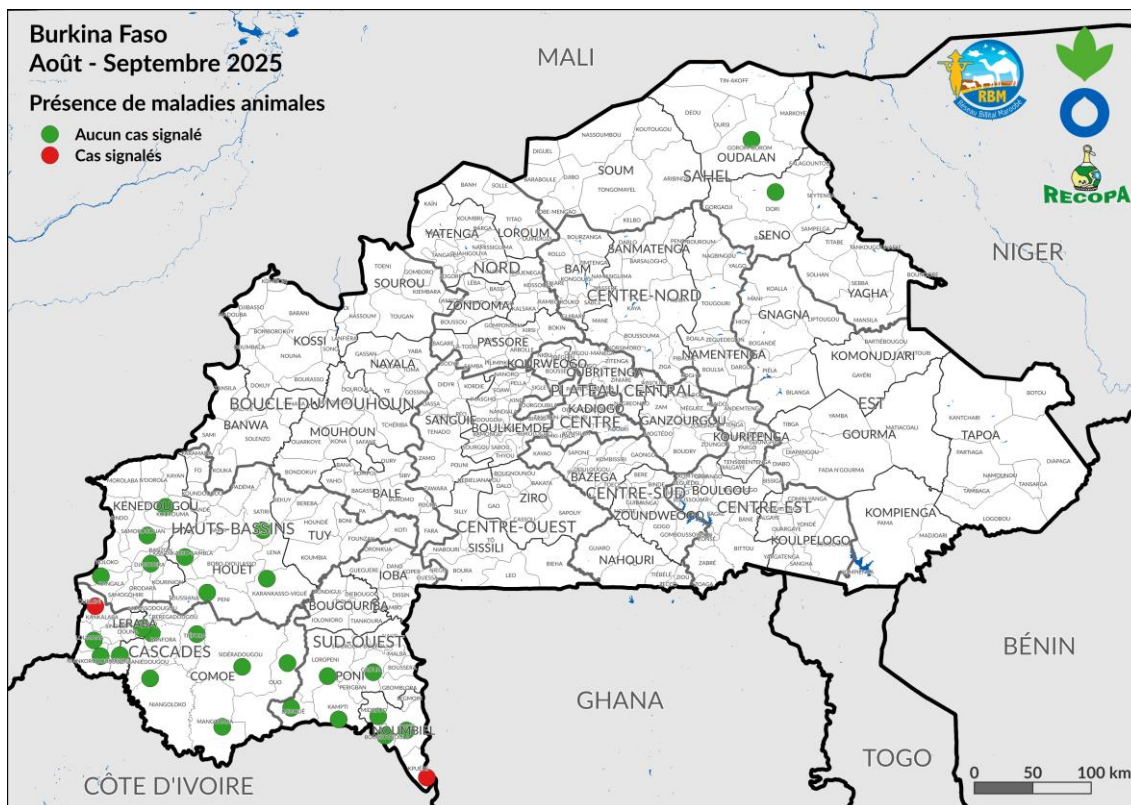


Figure 14 – Présence de maladies animales signalée d'août à septembre 2025 sur le Burkina Faso

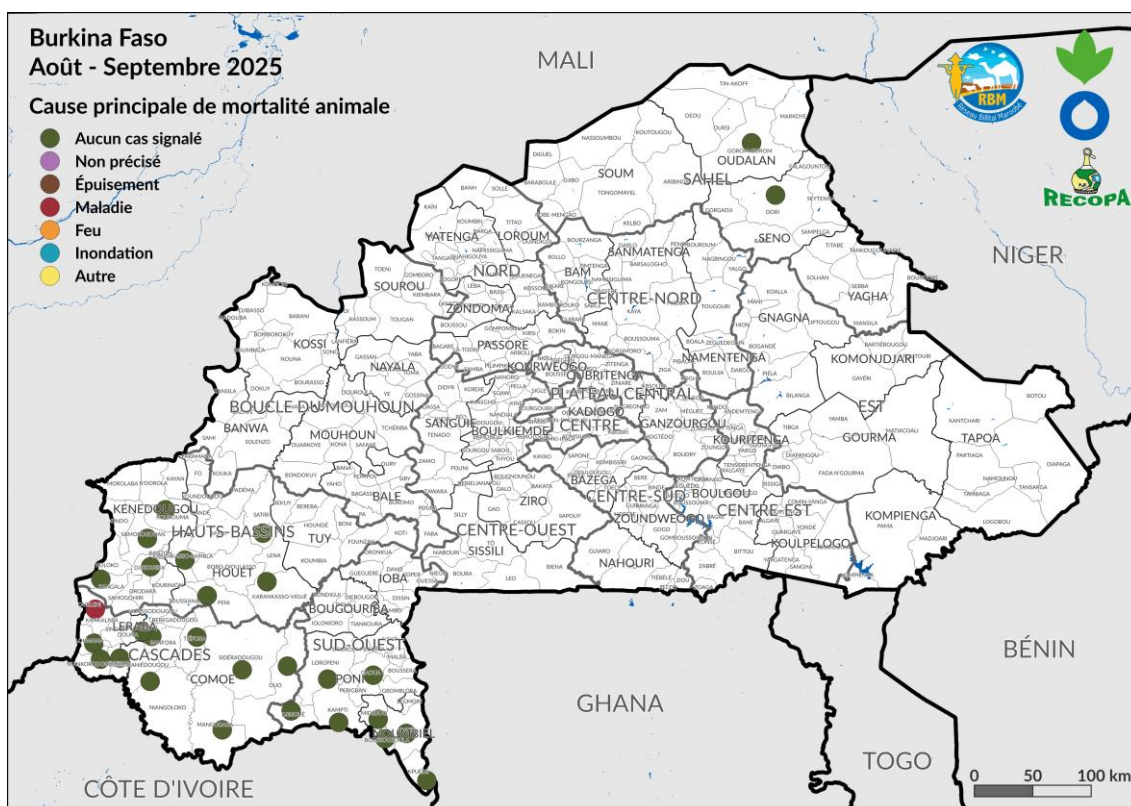


Figure 15 – Cause principale de mortalité animale rapportée d'août à septembre 2025 sur le Burkina Faso

ACCÈS AUX MARCHÉS, APPUI AU SECTEUR PASTORAL ET DISPONIBILITÉ D'ALIMENT POUR BÉTAIL

Des difficultés d'accès au marché liés au contexte sécuritaire ont été signalés à Ouéléni et à Koloko. Pour les autres sites il s'agit d'inexistence de marchés dans la localité (Figure 16).

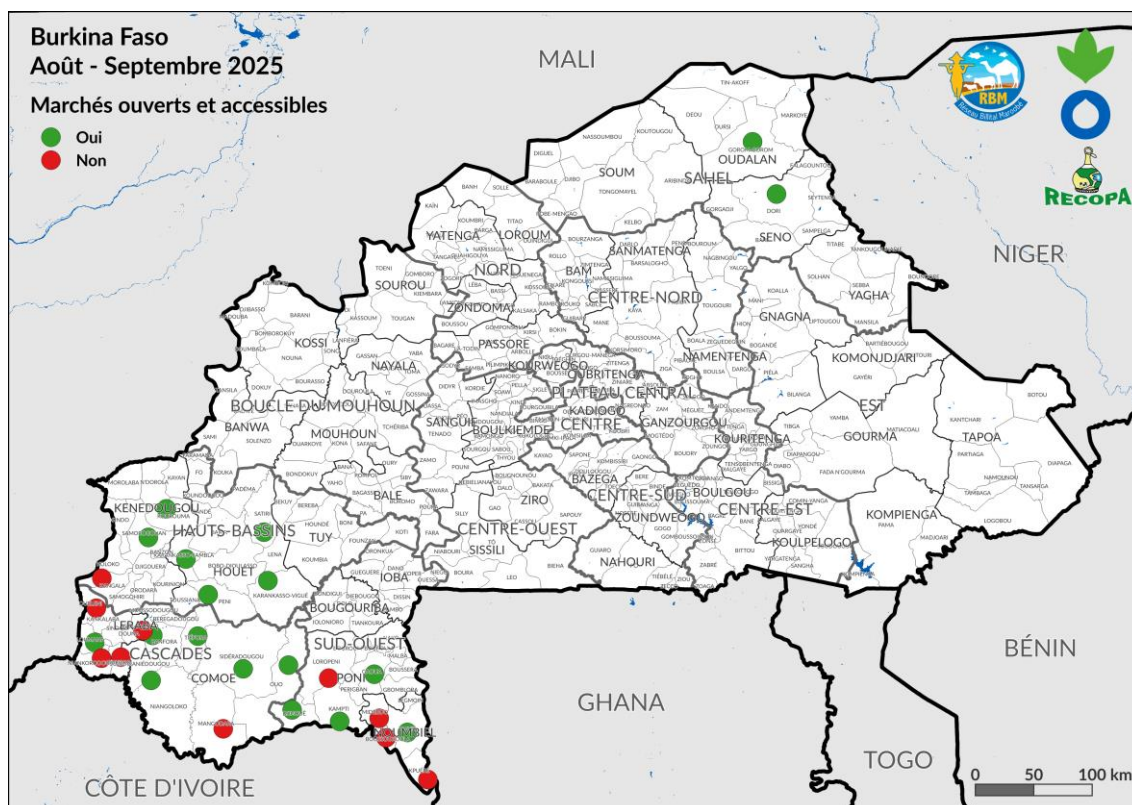


Figure 16 – Marchés ouverts et accessibles d'août à septembre 2025 le Burkina Faso

Les appuis au secteur de l'élevage demeurent faibles (Figure 17). Seulement 38% des sites ont bénéficié de l'aide de l'État et de ses partenaires sous forme de subvention en aliment bétail et de vaccination du cheptel. Ces initiatives ont été localisées dans 10 sites d'observation répartis dans les régions des Hauts-Bassins, des Cascades et du Sud-Ouest.

La figure 18 fait état de pénuries d'aliment pour bétail au niveau de sites suivis courant août – septembre 2025. Malgré la disponibilité en ressources fourragère, 35% des relais signalent une pénurie en aliment bétail dans leur zone.

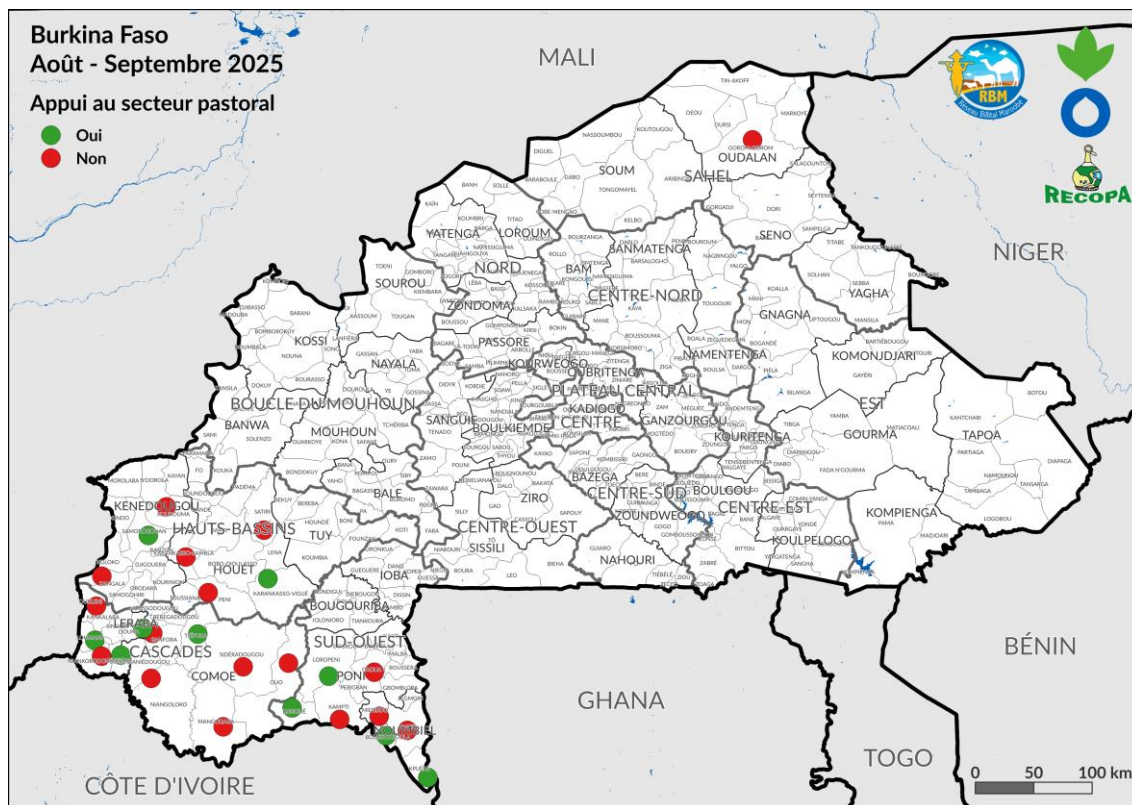


Figure 17 – Zones d'appui au secteur pastoral d'août à septembre 2025 sur le Burkina Faso

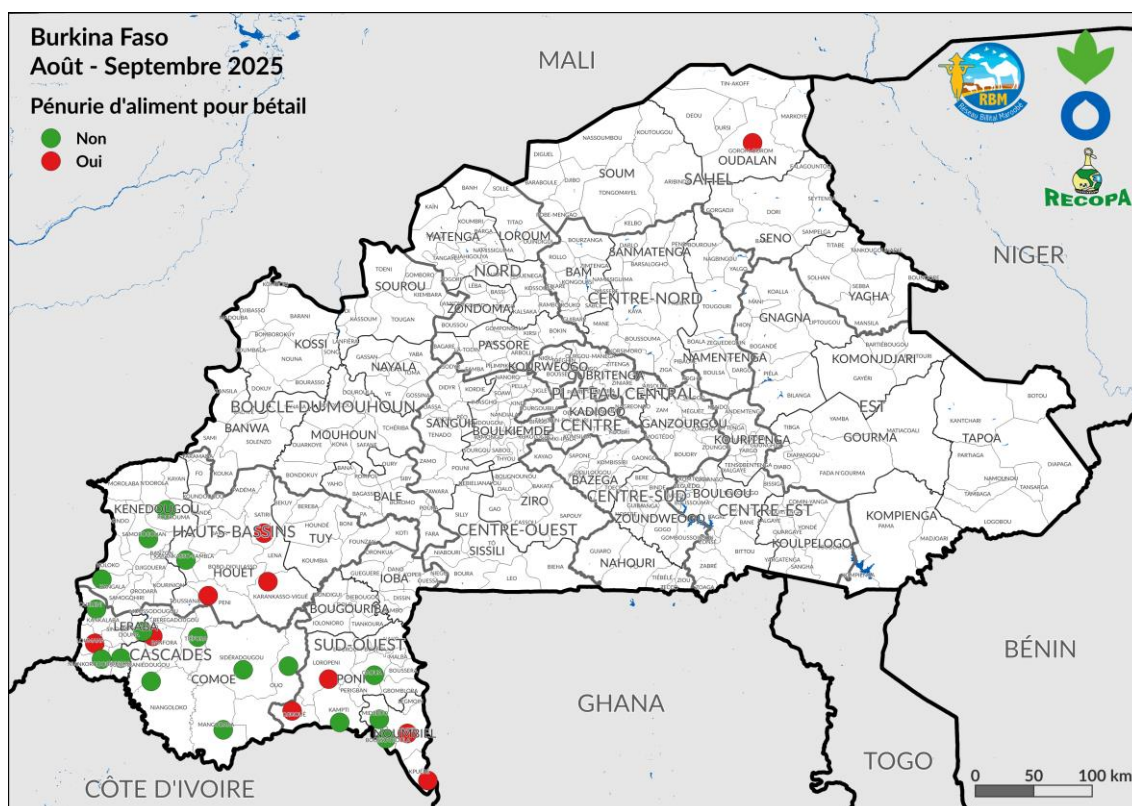


Figure 18 – Pénurie d'aliment pour bétail rapportée d'août à septembre 2025 sur le Burkina Faso

SITUATION DES MARCHÉS

MARCHÉS À BÉTAIL ET DES PRODUITS AGRICOLES

Pour la période d'analyse d'août-septembre 2025, les prix moyens du caprin, de l'ovin, du riz, du mil, du sorgho et de l'aliment bétail usinés, dits Sous-Produits Agro-Industriels (SPA), sont consignés dans le Tableau 1.

Ce premier tableau fait également état des termes de l'échange bétail contre céréale.

Tableau 1 – Prix relevés sur les marchés d'avril à mai 2025 sur le Burkina Faso

Région	Province	Marché à bétail		Céréales			Aliment pour bétail	Termes de l'échange Sorgho contre	
		Caprin mâle	Ovin mâle	Riz	Mil	Sorgho		Caprin mâle	Ovin mâle
		FCFA/tête		FCFA/kg				kg/tête	
Cascades	Comoe	26 800	80 500	546	367	300	299	89	268
	Léraba	25 700	58 750	560	385	385	310	67	153
	Moyenne	26 250	69 625	552	375	339	305	78	206
Hauts-Bassins	Houet	21 375	86 750	513	269	191	315	112	455
	KénéDougou	36 333	49 667	475	293	237	184	154	210
	Moyenne	28 854	70 857	500	279	210	271	137	337
Sahel	Seno	35 000	75 000	650	500	425		82	176
Sud-Ouest	Noumbiel	35 000	75 000	650	500	425		82	176
	Poni	38 333	46 250	569	294	281	175	136	164
	Moyenne	28 875	61 875	538	338	350	198	83	177
Burkina Faso	Moyenne	32 929	56 667	553	316	316	190	104	180

Source : Réseau de relais sentinelles pastorales ACF, RBM

Le tableau 2 détaille l'évolution des prix des caprins sur les marchés suivis par le système de surveillance

Pour la période d'août – septembre 2025, le prix moyen du caprin a enregistré une faible hausse (1%) par rapport à la période précédente (juin – juillet 2025). Cependant, il y a de fortes disparités régionales de l'ordre de -13% dans les Cascades à +13% dans le Sahel. Comparé à la même période l'année dernière la variation est de +14%.

Tableau 2 – Évolution du prix des caprins

Région	Août-Sept. 2025 (FCFA/tête)	Juin-Juillet 2025 (FCFA/tête)	Variation (%)	Août-Sept. 2024 (FCFA/tête)	Variation (%)
Cascades	26 250	30 000	-13		
Hauts-Bassins	28 854	28 250	+2	20 000	+44
Sahel	35 000	31 000	+13	29 833	+17
Sud-Ouest	32 929	30 536	+8		
Ensemble régions	29 214	29 026	+1	25 557	+14

Source : Réseau de relais sentinelles pastorales ACF, RBM

Le tableau 3 présente l'évolution des prix des ovins sur les marchés. Comparée à la période précédente (juin – juillet 2025), dans le grand Ouest du Burkina, les prix ont connu une baisse de l'ordre de -2% dans le Sud-Ouest à -9% dans les Cascades. Cependant le Sahel se distingue par une hausse marquée de +30% comparée à juin – juillet 2025. Comparée à la même période de l'année dernière on note une forte augmentation globale de +34%.

Tableau 3 – Évolution du prix des ovins

Région	Août-Sept. 2025 (FCFA/tête)	Juin-Juillet 2025 (FCFA/tête)	Variation (%)	Août-Sept. 2024 (FCFA/tête)	Variation (%)
Cascades	69 625	76 300	-9		
Hauts-Bassins	70 857	73 813	-4	70 000	+1
Sahel	75 000	57 500	+30	46 875	+60
Sud-Ouest	56 667	57 917	-2		
Ensemble régions	66 969	67 793	-1	50 030	+34

Source : Réseau de relais sentinelles pastorales ACF, RBM

Le tableau 4 rend compte de l'évolution des prix du riz. Le prix moyen pour les quatre régions d'observation a baissé de -4% par rapport à la période précédente (juin – juillet 2025) et -7% comparé à la même période de l'année dernière. Cependant au Sahel, le prix du riz a connu une hausse de +4%.

Tableau 4 – Évolution du prix du riz

Région	Août-Sept. 2025 (FCFA/kg)	Juin-Juillet 2025 (FCFA/kg)	Variation (%)	Août-Sept. 2024 (FCFA/kg)	Variation (%)
Cascades	552	590	-6		
Hauts-Bassins	500	515	-3	500	0
Sahel	650	625	+4	642	+1
Sud-Ouest	553	594	-7		
Ensemble régions	548	572	-4	588	-7

Source : Réseau de relais sentinelles pastorales ACF, RBM

Le tableau 5 indique l'évolution du prix du mil. On note une baisse du prix moyen de -5% comparé à juin – juillet 2025. Touchant toutes les régions, cette baisse généralisée peut être interprétée comme signe de la fin de la période de soudure.

Tableau 5 – Évolution du prix du mil

Région	Août-Sept. 2025 (FCFA/kg)	Juin-Juillet 2025 (FCFA/kg)	Variation (%)	Août-Sept. 2024 (FCFA/kg)	Variation (%)
Cascades	375	398	-6		
Hauts-Bassins	279	305	-8	300	-7
Sahel	500	500	0	507	-1
Sud-Ouest	316	334	-6		
Ensemble régions	337	356	-5	403	-16

Source : Réseau de relais sentinelles pastorales ACF, RBM

L'évolution du prix du sorgho sur les marchés est consignée dans le tableau 6. Pour la période considérée, le prix moyen du sorgho a connu une baisse de -1% par rapport à la période précédente et de -10% par rapport à la même période de l'année dernière. Cette situation s'explique principalement par une disponibilité des céréales sur les marchés.

Tableau 6 – Évolution du prix du sorgho

Région	Août-Sept. 2025 (FCFA/kg)	Juin-Juillet 2025 (FCFA/kg)	Variation (%)	Août-Sept. 2024 (FCFA/kg)	Variation (%)
Cascades	339	356	-5		
Hauts-Bassins	210	253	-17	200	+5
Sahel	425	375	+13	414	+3
Sud-Ouest	316	313	+1		
Ensemble régions	302	304	-1	336	-10

Source : Réseau de relais sentinelles pastorales ACF, RBM

Le tableau 7 présente l'évolution du prix de l'aliment bétail. Le prix de l'aliment bétail a connu une baisse sur presque l'ensemble des sites d'observation avec une moyenne de -19% par rapport à la période précédente (juin – juillet 2025). Des disparités régionales sont visibles avec une baisse de -21% dans les Cascades alors qu'elle est de l'ordre de -4% à -6% respectivement dans les Sud-Ouest et les Hauts-Bassins.

Tableau 7 – Évolution du prix de l'aliment pour bétail

Région	Août-Sept. 2025 (FCFA/kg)	Juin-Juillet 2025 (FCFA/kg)	Variation (%)	Août-Sept. 2024 (FCFA/kg)	Variation (%)
Cascades	305	386	-21		
Hauts-Bassins	271	288	-6	250	+8
Sud-Ouest	190	198	-4		
Ensemble régions	264	325	-19	274	-4

Source : Réseau de relais sentinelles pastorales ACF, RBM

TERMES DE L'ÉCHANGE

Le tableau 8 fournit une vue d'ensemble des termes de l'échange (caprin mâle contre sorgho) sur les différents marchés suivis au cours de la période d'août à septembre 2025.

En moyenne, un caprin permet d'acheter 87 kg de sorgho, une légère amélioration par rapport à la période précédente (+6 %).

Tableau 8 – Évolution des termes de l'échange caprin mâle contre sorgho

Région	Août-Sept. 2025 (kg/tête)	Juin-Juillet 2025 (kg/tête)	Variation (%)	Août-Sept. 2024 (kg/tête)	Variation (%)
Cascades	70	75	-7		
Hauts-Bassins	103	93	+11	67	+55
Sahel	70	62	+13	59	+19
Sud-Ouest	104	91	+14		
Ensemble régions	87	82	+6	63	+37

Source : Réseau de relais sentinelles pastorales ACF, RBM

La figure 19 illustre l'état des termes de l'échange caprin contre sorgho sur les marchés pour la période août – septembre 2025.

Elle met en évidence des termes de l'échange caprin contre sorgho défavorables à très défavorables pour les éleveurs et éleveuses dans près de la moitié (48%) des sites d'observation dans le Grand Ouest. Les Cascades et une partie du Sud-Ouest (Poni) semblent particulièrement impactés. Comparée à la période précédente (juin – juillet 2025) la situation était défavorable dans 75% localités suivis. On peut donc dire qu'il y a une légère amélioration des conditions des ménages pastoraux dans cette partie du Burkina Faso au cours de la période août – septembre 2025. Les communes comme Kourouma, Samoroguan, Koloko, Karangasso-Sambla, Satiri (dans les Hauts-Bassins), Batié et Boussoukoulou (dans le Sud-Ouest) affichent des termes de l'échange favorables voire très favorables aux éleveurs

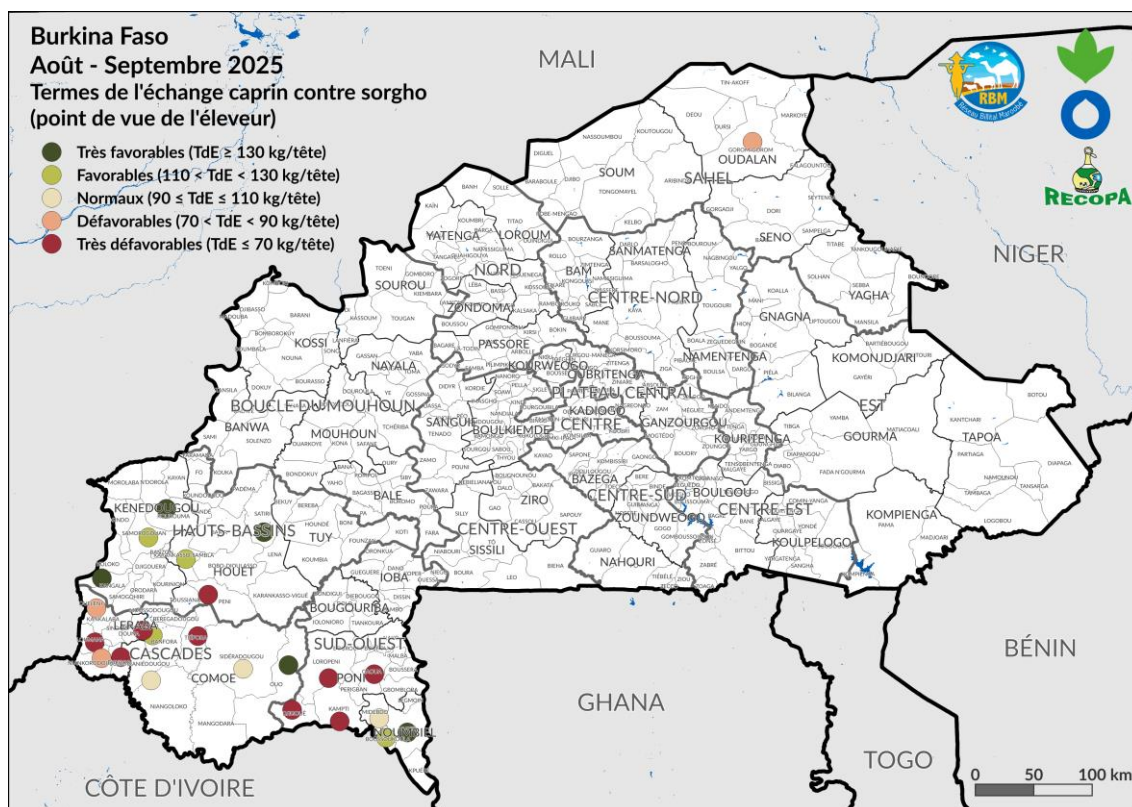


Figure 19 – Termes de l'échange caprin contre sorgho d'août à septembre 2025 sur le Burkina Faso

CONCLUSION

La situation pastorale au Burkina Faso, d'août-septembre 2025, présente des conditions meilleures en comparaison avec la période précédente. Les analyses des données terrains et satellitaires font état d'une bonne disponibilité des ressources fourragère et en eau.

Ce bulletin fait état d'une baisse générale des prix des denrées alimentaires et une légère amélioration du prix du bétail, cependant, les termes de l'échange continuent d'être globalement défavorables aux éleveurs. Cela fragilise d'autant plus leur résilience économique et climatique.

PERSPECTIVES ET RECOMMANDATIONS

- Renforcer le dispositif de suivi sanitaire dans les zones de concentration
- Renforcer les mécanismes de sensibilisation afin de renforcer la cohésion sociale et réduire les conflits durant la période hivernale
- Accompagner la mise en place de comités de règlement de conflits locaux et redynamiser ceux existants pour anticiper les conflits et favoriser leur règlement à l'amiable.
- Accompagner l'état dans le processus de sécurisation et d'immatriculation des zones pastorales
- Encourager les actions de renforcement de la résilience des communautés pastorales (accès à l'eau, alimentation animale, services de santé animale)

INFORMATIONS ET CONTACTS

Pour plus d'information merci de visiter les sites :

- www.sigsahel.info pour accéder aux bulletins
- www.geosahel.info pour visualiser les cartes

Pour obtenir plus d'informations sur les données ou les méthodes, veuillez contacter :

- Lessi Bienvenu Coulibaly (RBM – Burkina Faso) - coulbi28@gmail.com
- Chec Ibrahima Outtara (RBM – Burkina Faso) - c.ouattara@rbm-ctr.org
- Boubacar Maiga (RECOPA) - mababacar_ahy@yahoo.fr
- Chérif Assane Diallo (ACF – ROWCA) - cadiallo@wa.acfspain.org
- Eve-Marie Lavaud (ACF – ROWCA) - elavaud@wa.acfspain.org
- Erwann Fillol (ACF – ROWCA) - erfillol@wa.acfspain.org

PARTENARIATS

La collecte de données est assurée en partenariat avec la Direction Générale des Espaces et Aménagements Pastoraux du Ministère en charge des Ressources Animales et Halieutiques du Burkina Faso.



FINANCEMENTS

Ce projet est rendu possible par les financements conjoints de l'Agence Française de Développement AFD et l'Union Européenne EU.

En partenariat
avec



Cofinancé par
l'Union européenne