

## **DEFIS SECURITAIRES ET ACCES A L'EDUCATION AU CENTRE DU MALI : Cas de la région de Mopti**

## **SECURITY CHALLENGES AND ACCESS TO EDUCATION IN CENTRAL MALI: Case of the Mopti Region**

**Etienne Fakaba Sissoko**

Faculté des Sciences Économiques et de Gestion de Bamako (FSEG)  
Université des Sciences Sociales et de Gestion du Mali (USSG) du Mali  
Centre de Recherche et d'Analyses Politiques, Économiques et Sociales  
**etienne@crapes.net**

**Date de soumission :** 29/10/2023

**Date d'acceptation :** 12/12/2023

**Pour citer cet article :**

SISSOKO. EF. (2023) « DEFIS SECURITAIRES ET ACCES A L'EDUCATION AU CENTRE DU MALI : Cas de la région de Mopti », Revue Française d'Économie et de Gestion « Volume 4 : Numéro 12 » pp :106 - 133

Author(s) agree that this article remain permanently open access under the terms of the Creative Commons Attribution License 4.0 International License



## RESUME :

Cet article examine les défis sécuritaires et leur impact sur l'accès à l'éducation dans la région de Mopti, au centre du Mali, juste avant la rentrée scolaire 2023-2024. Malgré une infrastructure éducative substantielle, la région fait face à des défis majeurs liés à la sécurité et aux conditions socio-économiques, influant directement sur l'accès à l'éducation, particulièrement dans les écoles primaires. L'étude révèle que 25,58% des écoles sont fermées à cause de l'insécurité, du manque de ressources, et de problèmes sanitaires et alimentaires, entraînant un haut taux d'absentéisme et de déscolarisation. L'étude présente des cas spécifiques et couvre 24 communes réparties dans 8 cercles de la région. Alors que les écoles fondamentales sont gravement affectées, les établissements secondaires semblent moins impactés grâce à leur emplacement et à une meilleure sécurisation. L'article souligne l'urgence d'agir face à la dégradation des infrastructures éducatives et aux disparités de scolarisation, en particulier parmi les filles. Il conclut sur la nécessité d'une stratégie globale pour rétablir la sécurité et favoriser un développement durable et inclusif, garantissant ainsi un accès équitable à l'éducation pour tous les enfants de la région.

**Mots Clés :** Défis sécuritaires ; Éducation ; Mopti, Mali ; Études de cas ; Disparités régionales

## ABSTRACT:

This article explores the security challenges and their impact on educational access in the Mopti region, central Mali, on the eve of the 2023-2024 school year. Despite substantial educational infrastructure, the region faces significant challenges related to security and socio-economic conditions, directly affecting access to education, especially at the primary school level. The study reveals that 25.58% of schools are closed due to insecurity, resource shortages, and health and food-related issues, leading to high rates of absenteeism and school dropout. The study presents specific cases and covers 24 communes across 8 circles in the region. While primary schools are severely affected, secondary institutions seem less impacted thanks to their location and enhanced security measures. The article underscores the urgency to act against the deterioration of educational infrastructure and enrollment disparities, particularly among girls. It concludes on the necessity of a comprehensive strategy to restore security and promote sustainable and inclusive development, thereby ensuring equitable access to education for all children in the region.

**Keywords:** Security challenges; Education; Mopti, Mali; Case studies; Regional disparities

## Introduction

La région de Mopti, située au cœur du Mali, représente un territoire d'environ 79 017 km<sup>2</sup>, soit 6,34 % de la superficie nationale, et s'étend entre les latitudes 15°45' et 13°45' Nord et les longitudes 5°30' et 6°45' Ouest (Note de présentation des Régions du Mali, 2001). En tant que zone frontalière avec la Région de Tombouctou au nord, le Burkina Faso et la Région de Ségou au sud, Mopti occupe une position stratégique dans le paysage géopolitique du Mali. Avec une population estimée à 2 799 099 habitants, répartis entre 1 384 298 hommes et 1 414 803 femmes, la région présente une diversité démographique et culturelle (EMOP, 2023). Les cercles de Mopti sont très peuplés, tandis que Ténenkou et Youwarou sont moins densément habités. Sur le plan administratif, la région compte 117 collectivités, incluant 108 communes, 5 communes urbaines et 8 cercles (Note de présentation des Régions du Mali, 2001).

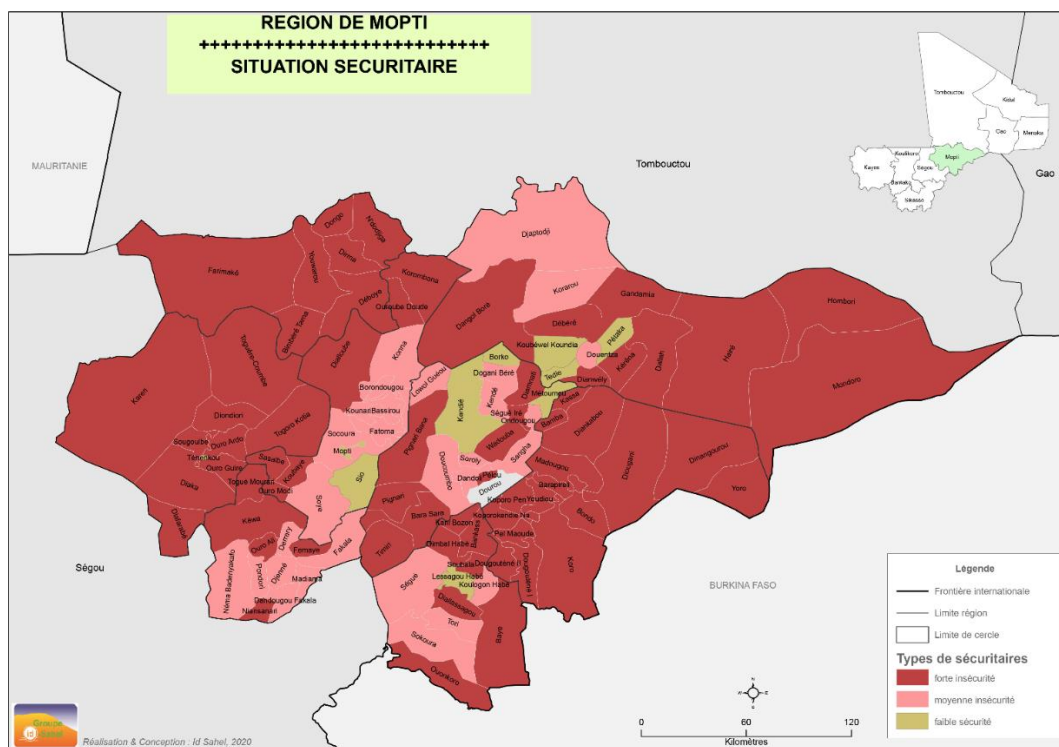
Cependant, depuis près d'une décennie, Mopti est devenue un épice de défis sécuritaires, exacerbés par l'augmentation des attaques terroristes et des violences communautaires (OCHA, avril 2023 ; UNICEF, 2022).

Les services publics se sont retirés de ces zones, et les changements climatiques ont aggravé la situation, entraînant un exode massif de la population. Plus de 375 539 PDI, personnes déplacées internes, (OCHA, avril 2023) sont en situation de précarité, avec un besoin urgent de nourriture, d'abris et de services de base. Les femmes et les enfants constituent la majorité des personnes déplacées, souvent traumatisés et démunis de ressources essentielles (UNICEF, 2022). Les autorités locales et les mairies, sous-financées et menacées, peinent à répondre à l'ampleur des besoins, laissant la population en situation de grande vulnérabilité (SISSOKO. E. F., 2023). Dès lors, la région de Mopti, stratégiquement et socio-économiquement importante pour le Mali, est devenue l'épicentre des défis sécuritaires du pays.

L'absence de contrôle du gouvernement sur l'ensemble du territoire national, la prolifération de groupes armés, et la reprise des hostilités entre les Forces Armées Maliennes (FAMA) et la Coordination des Mouvements de l'Azawad (CMA), (bien qu'elle ne soit pas directement concernée), à la suite des difficultés de mise en œuvre de l'Accord pour la Paix et la Réconciliation (APR) (Rapport MINUSMA, 2023), viennent accroître les incertitudes sur le plan sécuritaire, déjà exacerbées par la recrudescence des violences terroristes et communautaires, avec une moyenne de deux attaques par semaine (SISSOKO, E.F., 2023). De plus, l'impact sur l'accès à l'éducation est dévastateur, avec près de 1500 écoles fermées (UNICEF, 2023). Les attaques contre les forces armées maliennes, y compris la dizaine

d'attaques en septembre 2023 (SISSOKO. E. F., 2023), soulignent la vulnérabilité de la défense malienne.

**Figure 1 : Situation sécuritaire de la région de Mopti**



Source : ID Sahel, 2020

En réponse, le gouvernement malien a initié des programmes incluant des opérations militaires d'urgence et de sécurisation intégrée (PSIRC, Opérations DAMBE, MALIKO, etc.) pour protéger les populations et fournir des services sociaux de base. Cependant, ces efforts ont été entravés par un manque de financement, de coordination, et une focalisation excessive sur les aspects sécuritaires, qui ont limité leur efficacité.

L'intervention internationale (SERVAL, BARKHANE, G5-SAHEL, etc.), bien que substantielle, a eu un impact limité. Le retrait de la MINUSMA, demandé et obtenu par les autorités maliennes (Résolution 2690 du Conseil de Sécurité des NU, 30 juin 2023), soulève des inquiétudes supplémentaires quant à la capacité de la région à faire face à la crise.

Cette étude cherche à répondre à une question essentielle : **Quelles sont les conséquences des défis sécuritaires sur l'accès et la qualité de l'éducation dans une région aux caractéristiques socio-économiques et géographiques uniques ?**

Nous analyserons d'abord l'impact de l'insécurité sur les infrastructures éducatives et l'accès à l'éducation, en évaluant les réponses des acteurs gouvernementaux et internationaux. Cette

étude incorpore également une analyse multidimensionnelle, considérant les aspects démographiques, économiques et culturels pour circonscrire les enjeux sécuritaires et éducatifs présents à Mopti. Ensuite, nous proposerons des recommandations pour une intervention globale et coordonnée, visant à améliorer la résilience et le développement durable de la région. Notre approche méthodologique inclut des entretiens semi-directifs d'une durée moyenne de 30 minutes avec divers acteurs régionaux, permettant de recueillir des données qualitatives pertinentes. Les profils des participants englobent des éducateurs (18), des responsables locaux (4), des représentants d'ONG (2) et des membres de la communauté (6) pour chaque commune enquêtées.

Cet article vise à enrichir la littérature scientifique existante et à contribuer de manière significative à la compréhension des défis complexes auxquels fait face la région de Mopti, tout en offrant des perspectives pour des interventions ciblées et efficaces.

## **1. Cadre théorique et Revue de la Littérature**

### **1.1. Revue de la littérature sur les défis sécuritaires au Mali et leur impact sur l'éducation**

La région de Mopti au Mali, confrontée à des défis sécuritaires croissants, présente un cas d'étude complexe pour l'analyse des impacts sur le secteur éducatif. L'étude de Roaldseth (2011) fournit un aperçu détaillé des obstacles historiques et actuels du développement éducatif au Mali, mettant en lumière les influences des régimes coloniaux et la transition vers une démarche inclusive post-Déclaration de Jomtien (1990). Cette perspective historique est cruciale pour comprendre les défis contemporains auxquels la région de Mopti est confrontée.

En adoptant une approche théorique, les travaux de Watson (1950) sur le comportementisme éclairent les perceptions passées de l'apprentissage, tandis que Durkheim (1934) et Bourdieu (1930-2002) apportent des insights sur la socialisation et les rôles sociaux de l'école, soulignant la dualité de l'éducation en tant que mécanisme d'intégration sociale et d'émancipation individuelle (Dubet et Martucelli, 1996). Ces perspectives théoriques forment un arrière-plan pour comprendre la dynamique éducative dans un contexte de crise sécuritaire. Les défis spécifiques à Mopti, exacerbés par l'insécurité, sont mis en évidence par l'ONG Terre des hommes (2023), qui souligne les difficultés croissantes d'accès à l'éducation. Le Rapport de la Coalition Éducation (2019) renforce cette vision, accentuant le rôle essentiel de l'éducation dans les contextes de crise pour la stabilité et la reconstruction. Peroche (2019) étend cette analyse aux défis éducatifs dans l'ensemble du Sahel, soulignant l'impact particulier sur le Mali.

La situation au Burkina Faso, avec une fermeture massive d'écoles et un grand nombre de déplacements internes, sert de parallèle inquiétant, révélant la transformation de l'éducation en un luxe inaccessible pour beaucoup (UNICEF, 2023 ; Peroche, 2019). SISSOKO E.F., (2023) examine les conséquences des fermetures d'écoles dues à l'insécurité dans la région de Ségou, mettant en lumière les défis accrus pour les filles et les risques de marginalisation et d'exploitation.

Cette revue de littérature, s'appuyant sur des études théoriques et empiriques, établit un cadre pour comprendre l'interaction complexe entre sécurité, éducation, et développement socioéconomique. Elle souligne l'urgence d'approches innovantes et concertées pour surmonter ces défis, offrant ainsi des recommandations éclairées pour les décideurs politiques et les acteurs du développement.

### **1.2. Hypothèses :**

- ☞ **H1** : Les niveaux élevés d'insécurité et les conflits intercommunautaires sont probablement des facteurs clés dans la fermeture des écoles à Mopti.
- ☞ **H2** : La fermeture des écoles, en réponse à l'insécurité, pourrait limiter de manière significative l'accès à l'éducation dans la région.
- ☞ **H3** : Les femmes et les enfants sont susceptibles d'être les plus affectés par ces défis sécuritaires, accentuant les inégalités d'accès à l'éducation.
- ☞ **H4** : Ces difficultés d'accès à l'éducation pourraient avoir des implications durables sur le développement du capital humain et augmenter la vulnérabilité aux influences extrémistes.

Cette revue de littérature fournit un fondement solide pour l'analyse qui suit, enracinant l'étude dans un contexte théorique et pratique tout en éclairant les hypothèses de recherche.

### **1.3. Présentation des théories et des concepts**

L'article analyse les défis sécuritaires et leur impact sur l'accès à l'éducation dans la région de Mopti au centre du Mali, en se basant sur la théorie de la sécurité humaine qui inclut les dimensions économiques, sociales et environnementales. Il souligne la vulnérabilité accrue due à la violence terroriste, aux tensions communautaires et à l'absence de contrôle gouvernemental, et explore les capacités de résilience de la région et de ses habitants.

Les défis sécuritaires comprennent le terrorisme, les conflits armés, et la criminalité, entravant la paix sociale et l'accès à l'éducation. Le manque d'infrastructures, les conditions socio-économiques défavorables et la distance sont autant de facteurs qui compliquent l'accès à un enseignement de qualité.

La région du centre du Mali, notamment Mopti, est importante pour cette analyse en raison de son impact significatif sur les enjeux sécuritaires et éducatifs. L'importance de la stabilité sociale, des infrastructures éducatives, de la qualité de l'enseignement, de l'intégrité du système éducatif et de la résilience communautaire est soulignée pour comprendre et répondre efficacement aux enjeux éducatifs de la région.

## **2. Méthodologie**

Cette étude adopte une méthodologie mixte, combinant des approches qualitatives et quantitatives, pour examiner les enjeux de sécurité et l'accès à l'éducation dans la région de Mopti au Mali. Inspirée par les principes de Freire (1921–1997) et Kemmis (1990), et s'alignant sur les recommandations de Yin (1984), cette approche participative et itérative vise à capturer une compréhension complète des dynamiques régionales.

La collecte de données s'est appuyée sur des entretiens semi-dirigés, des questionnaires, et l'analyse de documents et rapports officiels, permettant un équilibre entre les perspectives locales nuancées et les informations quantitatives. Les données ont été recueillies à différents niveaux - régional et local - en employant des techniques variées, telles que la recherche documentaire, l'observation sur le terrain, et des entretiens avec des acteurs clés. Une diversité d'acteurs a été impliquée, incluant des entités gouvernementales, des collectivités locales, des organisations socio-professionnelles et humanitaires, ainsi que des agences de l'ONU.

L'analyse des données s'est faite via le logiciel Stata, reconnu pour sa gestion efficace des données longitudinales et de panel. Un protocole d'éthique rigoureux a été maintenu tout au long de l'étude pour assurer la protection des participants et l'intégrité de la recherche. La triangulation des données a été systématiquement employée pour accroître la validité et la fiabilité des résultats.

L'échantillonnage a été effectué de manière raisonnée, en choisissant 24 communes réparties dans les 8 cercles de la région, basées sur des critères tels que le niveau d'insécurité et l'impact de la COVID-19, suivant les recommandations du Gouvernorat. Chaque commune a fait l'objet de deux types d'entretiens et de trois groupes de discussion, impliquant une variété de profils.

Pour mener cette enquête, 15 enquêteurs ont été déployés sur une période de 10 jours, assurant une couverture complète et représentative de la région sur la période de 2017 à juin 2023, avec un ratio de 3 communes par enquêteur et par cercle.

Cette méthodologie condensée, tout en restant exhaustive, offre un cadre robuste pour une analyse approfondie des enjeux liés à la sécurité et à l'éducation dans la région de Mopti, tout en respectant l'éthique et la rigueur scientifique requises.

**Tableau 1 : Échantillon considéré**

Région	Cercles	Communes	Focus group	Entretien individuel	Total
Mopti	8	24	4	3	7
			128	72	200

*Source : Auteur*

**Tableau 2 : Liste des communes enquêtées à Mopti**

Région	Cercles	Communes
Mopti	Bandiagara	Bandiagara
		Dourou
		Sangha
	Bankass	Bankass
		Diallassagou
		Koulogon
	Djenné	Djenné
		Nema Badenya Kafo
		Ouro Aly
	Douentza	Douentza
		Dalla
		Koubelkounga
	Koro	Koro
		Dougouténé I
		Madougou
	Mopti	Mopti
		Konna
		Sio
	Téenkou	Téenkou
		Gathié
		Guidio
	Youwarou	Youwarou
		Gathié
		Guidio

*Source : Auteur*



### 3. Résultats et Discussions

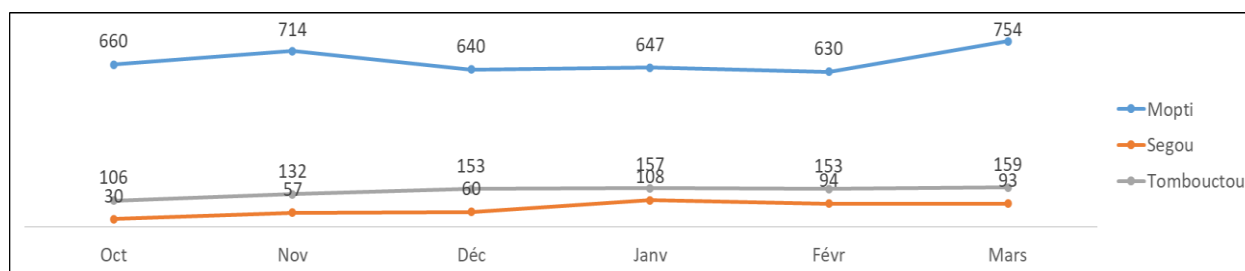
#### 3.1. Les Résultats

Pour l'année scolaire 2022-2023, l'étude révèle que le secteur éducatif de la région de Mopti, au Mali, est confronté à des difficultés majeures, amplifiées par des enjeux de sécurité et un contexte socio-économique précaire. La région compte un total de 1888 écoles fondamentales, 47 lycées, y compris 3 lycées techniques et 2 établissements d'enseignement normal, témoignant d'une infrastructure éducative formellement étendue. En complément, 360 Centres d'Alphabétisation Fonctionnelle et 307 Centres d'Éducation pour le Développement viennent enrichir l'offre éducative, ciblant en particulier les populations isolées ou marginalisées.

Cependant, le secteur est fortement impacté par divers défis. L'insécurité, illustrée par l'abandon de poste de nombreux éducateurs, compromet la continuité pédagogique. Par ailleurs, un manque de ressources, tant humaines que matérielles, ainsi que des problématiques d'insécurité alimentaire et de santé, engendrent un taux élevé d'absentéisme et d'abandon scolaire, affectant surtout les zones les plus vulnérables.

L'impact de ces problèmes sur la communauté éducative est considérable, touchant directement environ 226 000 enfants et 4524 enseignants. Cette situation alarmante est soulignée par la fermeture de 135 écoles supplémentaires au cours de l'année, mettant en évidence la gravité des obstacles éducatifs dans la région.

**Figure 2 : Tendence du nombre d'écoles non-fonctionnelles par région et par mois depuis la rentrée scolaire 2022-2023**

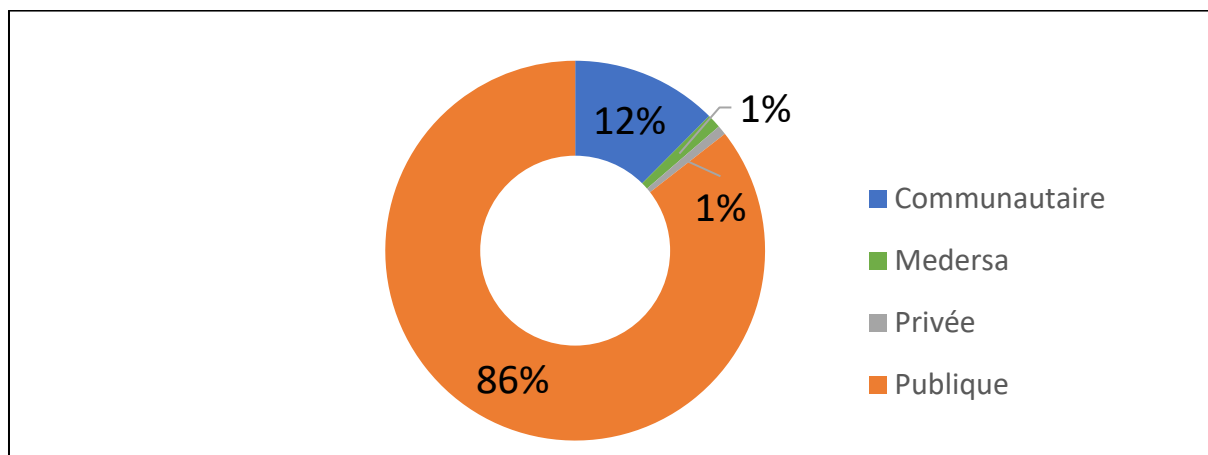


**Source :** Académie d'Enseignement de : Ségou, Mopti et Tombouctou

L'analyse des graphiques ci-dessous dévoile une détérioration notable dans les établissements publics de la région de Mopti, particulièrement marquée par un accroissement des fermetures d'écoles. Cette tendance alarmante soulève des inquiétudes quant à la formation et au renouvellement du capital humain, des enjeux vitaux pour la région qui sont désormais gravement menacés. Une aggravation a été observée entre février et mars 2020, avec l'ajout de 124 nouvelles fermetures d'écoles, portant le total à 754 établissements non fonctionnels.

La rentrée scolaire 2021-2022 a vu une exacerbation de ces tendances préoccupantes. Le nombre d'écoles non fonctionnelles a augmenté significativement, passant de 660 en octobre 2021 à 754 en mars 2022, représentant ainsi 35% des 2138 établissements scolaires de la région. Cette situation est principalement attribuée aux raisons sécuritaires, soit en raison de décisions administratives, soit à cause de l'absence d'enseignants fuyant les zones de conflits. Cette réalité sera davantage illustrée dans les graphiques qui suivent, mettant en lumière les défis considérables auxquels le secteur éducatif à Mopti est confronté.

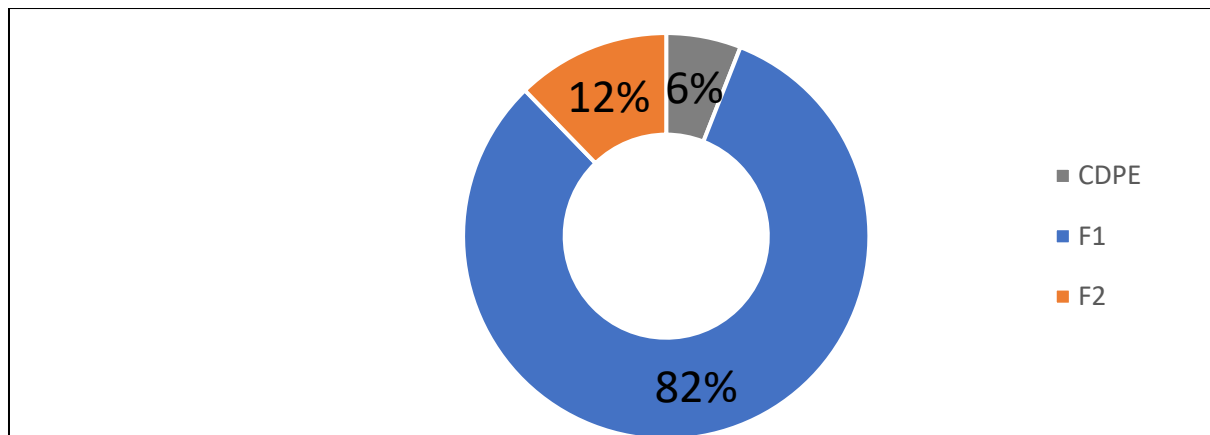
**Figure 3 : Situation de non-fonctionnalité par catégorie (statut) d'établissement 2023**



*Source : Académie d'Enseignement de Mopti (2023)*

Dans la région de Mopti, les écoles fondamentales du premier cycle sont les plus impactées par les fermetures, constituant 82% du total. Bien que les établissements du second cycle et les Centres de Développement de la Petite Enfance (CDPE) soient également touchés, leur proportion est relativement moindre. L'analyse montre que la principale cause de la non-fonctionnalité des écoles, dans 47% des cas, est la présence et la menace des groupes armés. Cette situation est exacerbée par la fuite des enseignants, représentant 34% des cas, qui se retirent des établissements par crainte de ces menaces. Globalement, l'insécurité et l'influence des groupes armés contribuent à 81% des cas de non-fonctionnalité des écoles dans la région, soulignant l'ampleur du problème sécuritaire sur l'éducation à Mopti.

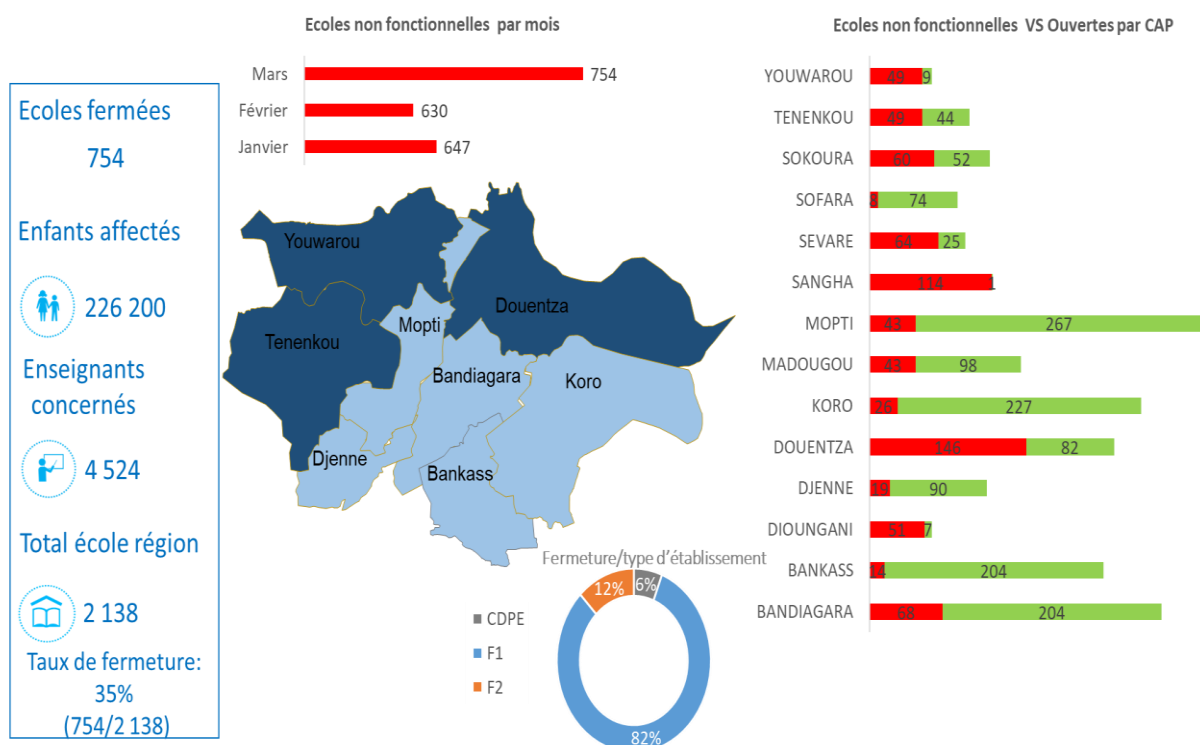
**Figure 4 : Situation de non-fonctionnalité des écoles par Type d'établissement**



*Source : Académie d'Enseignement de Mopti*

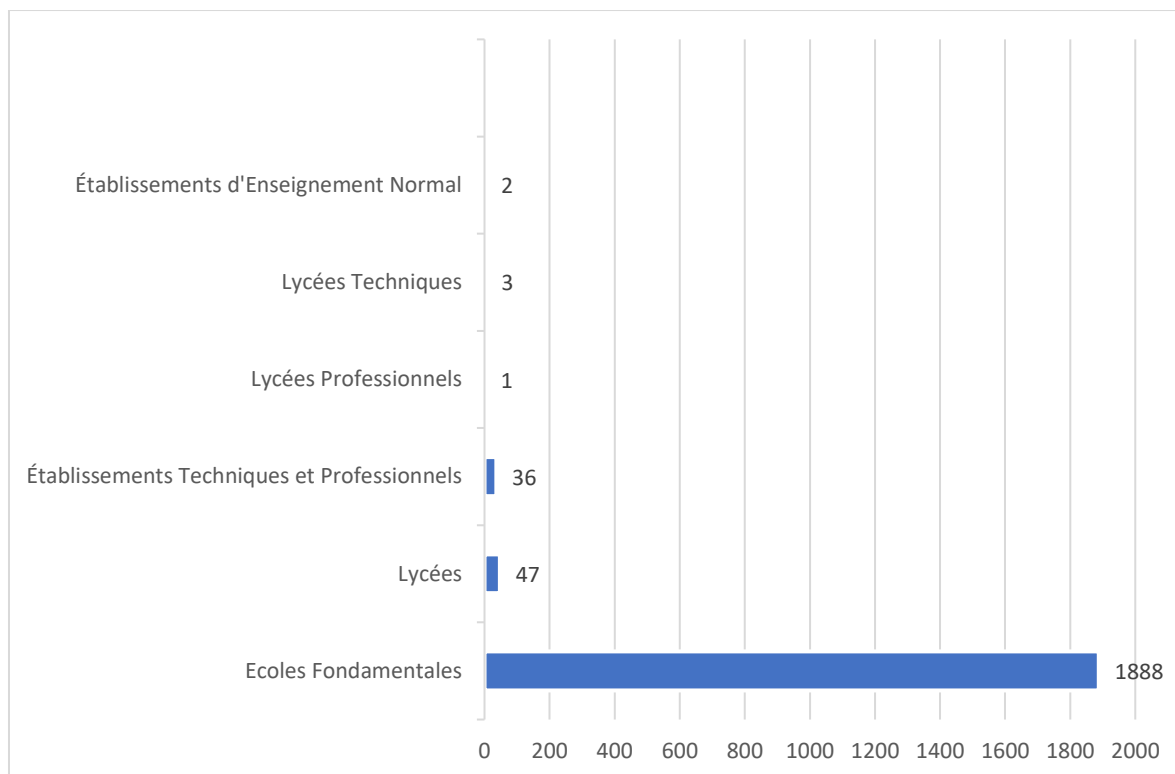
Les Medersas et les établissements privés ne sont pas épargnés, bien qu'ils soient touchés dans une mesure beaucoup moindre, représentant chacun 1% des établissements non-fonctionnels. Il est évident que les causes de la non-fonctionnalité des écoles varient selon les cercles et les communes, mais elles sont principalement liées à l'insécurité générale qui règne dans la région.

**Figure 5 : Situation d'ensemble des écoles pour la région et les cercles en 2020**



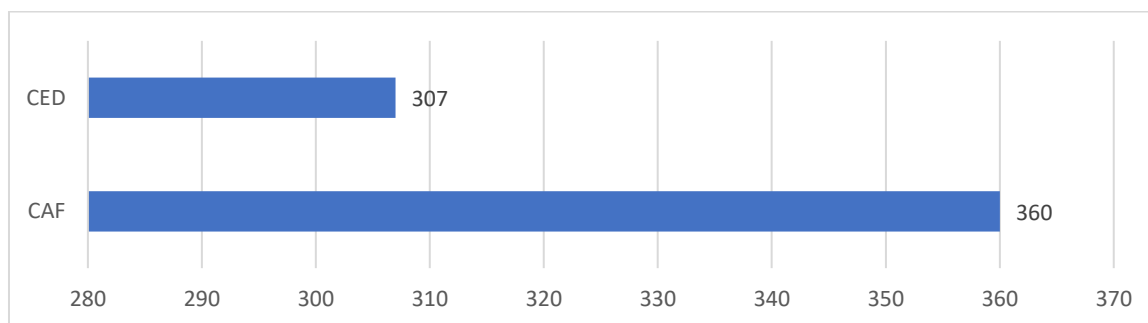
*Source : Académie d'Enseignement de Mopti (tiré du Cluster Éducation mars 2020)*

**Figure 6 : : Structures éducatives de la région – Éducation Formelle en 2022-2023**



*Source : Sur la base des données de l’Académie d’Enseignement de Mopti, 2023*

**Figure 7 : Structures éducatives de la région de - Éducation Non-Formelle en 2016-2017**



*Source : Académie d’Enseignement de Mopti, 2023*

L’analyse du tableau ci-dessous sur l’état des lieux des structures éducatives de la région en 2022-2023 révèle une situation critique et préoccupante concernant l’accès à l’éducation, principalement due à une montée alarmante de l’insécurité. En effet, l’analyse de nos données montre que les écoles ont subi de plein fouet les répercussions de ce climat d’insécurité, avec des incidents de menaces, brimades, saccages et pillages, qui ont conduit à la fermeture de nombreuses écoles, compromettant ainsi l’éducation des enfants de la région.

L’Académie d’Enseignement (AE) de Mopti se trouve au cœur de cette crise éducative, avec un total de 495 écoles fermées sur 1888, représentant 25,58% des établissements scolaires de

la région. Ce chiffre alarmant souligne la gravité de la situation, avec plus d'un quart des écoles incapables de fonctionner normalement. En outre, l'AE de Mopti, avec 39,70% d'écoles fermées sur les 685 qui la composent, se distingue comme l'académie la plus touchée de l'ensemble du Mali, mettant en évidence l'urgence d'une intervention pour stabiliser la situation et garantir l'accès à l'éducation pour tous les enfants.

Heureusement, les établissements d'enseignement secondaire, qu'ils soient généraux, techniques ou professionnels, semblent être moins affectés par cette crise, bien que des exceptions soient notées, comme le cas du lycée de Youwarou. Cette résilience relative des établissements secondaires par rapport aux écoles fondamentales pourrait s'expliquer par leur localisation, leur niveau relatif de sécurisation avec une présence par moment de groupe d'auto-défense.

Cette analyse du tableau illustre clairement l'ampleur de la crise éducative dans la région de Mopti en 2022-2023, marquée par une insécurité grandissante et un impact dévastateur sur l'accès à l'éducation, surtout au niveau des écoles fondamentales. Cette situation exige une attention immédiate et des mesures concrètes pour rétablir la sécurité et garantir le droit à l'éducation pour tous les enfants de la région.

**Tableau 3 : État des lieux de fermetures des structures éducatives de la région en 2022 -2023**

Structures éducatives	Nombre	Fonctionnalité	
		Fermées	Ouvertes
<b>Centres d'Animation Pédagogique (CAP)</b>	14	Les CAP les plus touchées : Youwarou : 94,74% Téenkou : 83,88% Dioungani : 90,19%	5,26% 16.12 9,80%
<b>Écoles Fondamentales</b>	1888	495 (25,58%)	1393 (74,42%)
<b>Lycées</b>	47 (10 publics)	1	46
<b>Établissements Techniques et Professionnels</b>	36 écoles	(2 publics)	34
<b>Lycées Professionnels</b>	1 Lycée de Sangha	0	1
<b>Lycées Techniques</b>	3 (1 public)	0	3
<b>Établissements d'Enseignement Normal</b>	2 / IFM YAB de Sevaré et Koro	0	2
<b>Centres d'Alphabétisation Fonctionnelle (CAF)</b>	360	2	358
<b>Centres de l'Éducation pour le Développement (CED)</b>	307	307	307

*Source : Auteur (2023)*

Nos données montrent que dans la région de Mopti, la situation des infrastructures éducatives suit les mêmes préoccupations, avec 37,58% d'entre elles qui se trouvent dans un état déplorable, représentant ainsi un tiers du total. De plus, il est crucial de noter que seulement 23,79% de ces écoles sont dans un état de fonctionnalité acceptable, un chiffre inférieur aux 38,62% d'infrastructures qui sont tout juste en état de fonctionnement moyen. Le tableau suivant fournit une répartition détaillée de l'état de ces infrastructures pour les communes étudiées.

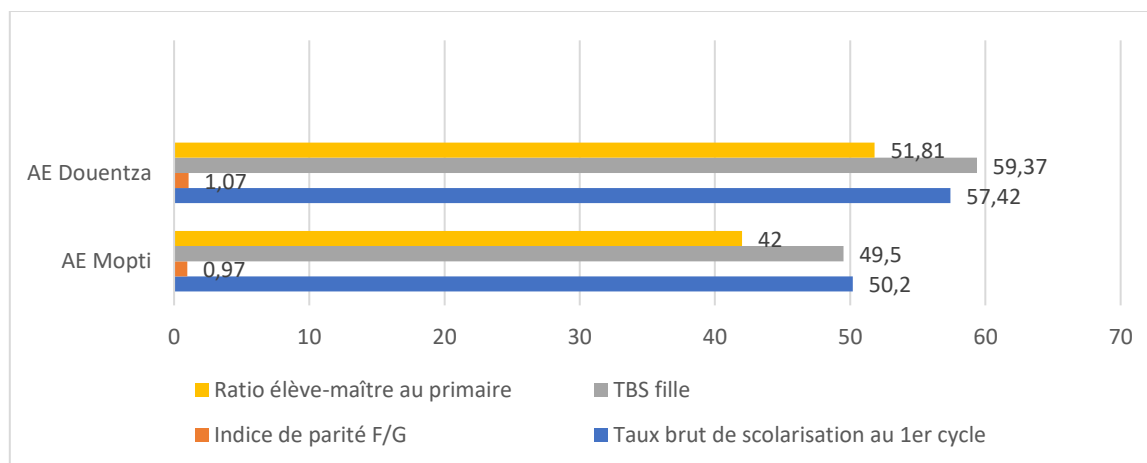
**Tableau 4 : État de fonctionnalité des infrastructures éducatives par communes enquêtées**

Région	Cercle	Communes	Etat - Enseignement Préscolaire, Fondamentale, L'éducation			Total
			Bon	Passable	Mauvais	
Mopti	Bandiagara	Bandiagara	0	14	1	15
		Sangha	0	14	0	14
		Dourou	15	5	0	20
	Bankass	Bankass	22	9	21	52
		Koulogon	3	6	15	24
		Diallassagou	10	5	12	27
	Djenné	Djenné	6	3	0	9
		Nema Badenya kafo	5	16	14	35
		Ouro Aly	2	1	0	3
	Douentza	Douentza	0	4	3	7
		Koubelkounga	2	6	4	12
		Dallah	0	0	2	2
	Koro	Koro	0	9	2	11
			Madougou	0	0	26
		Dougouténé I	2	8	4	14
	Mopti	Mopti	0	2	0	2
		Sio	0	2	2	4
		Konna	0	2	0	2
	Ténenkou	Ténenkou	0	2	1	3

Région	Cercle	Communes	Etat - Enseignement Préscolaire, Fondamentale, L'éducation			Total
			Bon	Passable	Mauvais	
	Youwarou	Youwarou	2	1	1	4
		Gathié	0	1	1	2
		Guidio	0	2	0	2
		<b>Total</b>	<b>67</b>	<b>114</b>	<b>109</b>	<b>290</b>

Source : Notre Enquête

Figure 8 : Indicateurs par académie en 2022

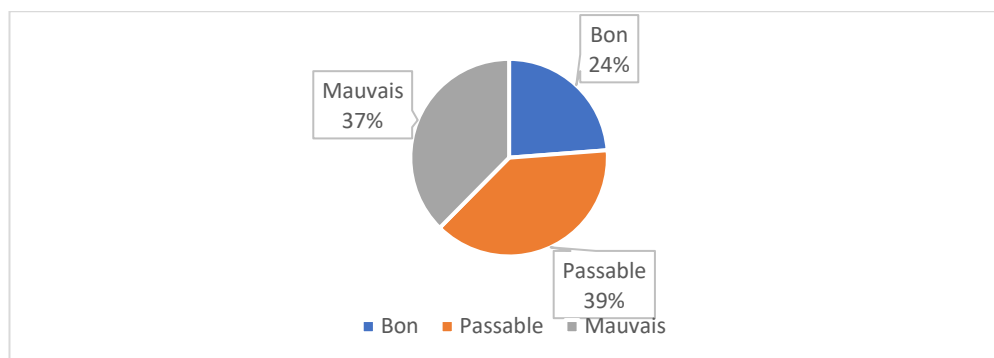


Source : Académie d'Enseignement de Mopti (2023)

Notre étude montre également que les infrastructures éducatives des communes étudiées dans la région présentent des difficultés significatives. En effet, une large majorité, soit 76%, de ces installations sont dans une condition de fonctionnement incertaine, représentant plus des deux tiers de l'ensemble. Cette situation est exacerbée par d'autres éléments problématiques tels que l'insécurité et le mauvais état des voies de communication, entre autres.



**Figure 9 : État de fonctionnalité des infrastructures éducatives dans les communes enquêtées**



*Source : Enquête – CRAPES, Juin 2023*

Ces résultats montrent clairement la nécessité d'une action immédiate et concertée de la part des différents acteurs, y compris le gouvernement malien, les acteurs locaux et la communauté internationale, est soulignée pour résoudre cette crise. L'importance de la coopération régionale et internationale, du renforcement des institutions, de la promotion de l'éducation et du développement économique durable est mise en avant pour assurer la stabilité et la sécurité de la région, et par extension, améliorer l'accès à l'éducation.

### **3.2. Enjeux et défis**

Nous venons de le voir, dans la région de Mopti, les enjeux et défis liés au domaine de l'éducation, en particulier dans le contexte de l'insécurité, sont nombreux et présentent une complexité certaine. Dans le contexte étudié, le développement et le renouvellement des compétences humaines, soit le capital humain, se heurtent à plusieurs obstacles majeurs qui entravent le progrès éducatif.

Parmi les problèmes les plus préoccupants, on constate tout d'abord une insuffisance flagrante du personnel enseignant et des formateurs, ce qui affecte directement la qualité de l'enseignement dispensé. En parallèle, l'état déplorable et le manque d'infrastructures adéquates, couplés à une insuffisance de matériel didactique, compromettent l'environnement d'apprentissage des élèves. Ces derniers voient leur niveau baisser, tandis que les taux de déperdition et d'abandon scolaire atteignent des sommets.

En outre, la situation d'insécurité contribue à la réduction du temps effectif d'apprentissage dans les écoles, exacerbant ainsi les difficultés rencontrées par les élèves et les enseignants. Les finalistes CED manquent cruellement de formation, tandis que les centres Alpha ferment leurs portes, aggravant encore le manque d'opportunités éducatives. Les CED, Medersas et écoles

communautaires se retrouvent sans salle, sans matériel et sans mobilier adéquat, mettant en péril le bon déroulement des cours.

La population locale montre également une certaine réticence vis-à-vis des CED, tandis que les difficultés de paiement du complément des salaires des enseignants communautaires par cette même population mettent en lumière les défis financiers associés au maintien de l'éducation dans la région.

Face à ces multiples défis, il devient impératif de mettre en œuvre des solutions concrètes et efficaces pour surmonter les obstacles et assurer un accès à l'éducation de qualité pour tous les enfants de la région de Mopti, en dépit du contexte d'insécurité ambiant.

**Tableau 5 : Projets et programmes dans le domaine de l'éducation**

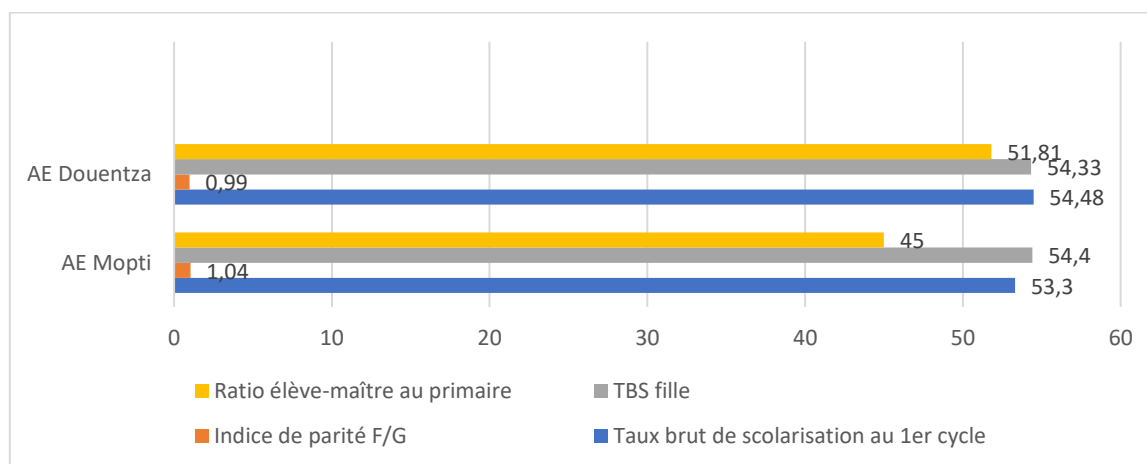
NRC	Mopti	Education_Alternative
POD	Mopti	Dialogue_communautaire_pour_l'ouverture_des_écoles_fermées

Source : Académies Ségou, Mopti/Cluster Education

**3.3. Étude de cas : Situation spécifique de 2022-2023**

Pour notre étude de cas, nous nous intéressons à la situation des deux académies, celle de Mopti et Douentza de 2022 à 2023, la situation globale de l'éducation est sensiblement la même, c'est-à-dire très préoccupante, du fait de la chute continue des taux de scolarisation au fil des années. Les causes et les raisons de cette situation sont résumées dans le tableau n°7.

**Figure 10 : Indicateurs par académie en 2023**



Source : Académie d'Enseignement de Mopti (2023)

**3.3.1. Académie de Mopti :**

Dans l'Académie d'Enseignement de Mopti, on observe une chute drastique du taux brut de scolarisation au premier cycle, passant de 53,3% en 2021 à seulement 28,7% en 2022. Cette baisse est encore plus alarmante chez les filles, avec un taux de scolarisation qui atteint

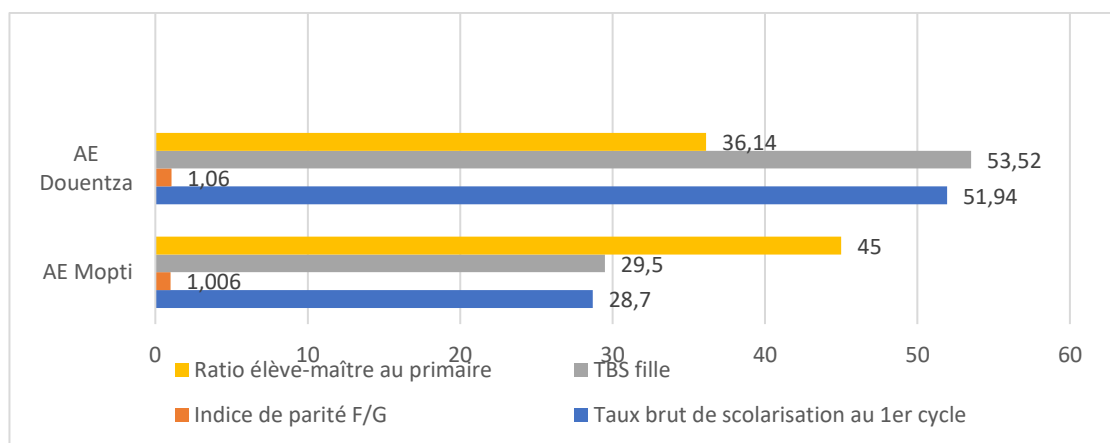
péniblement les 29,5% dans ce contexte difficile. La fermeture d’environ 272 écoles a impacté directement 33 444 enfants, et a été accompagnée par un départ massif des enseignants de leurs postes, ainsi qu’un abandon des études par les enfants (E. Sissoko, 2023).

Les causes de cette détérioration sont multiples. La recrudescence de l’insécurité liée aux conflits intercommunautaires joue un rôle prépondérant, tout comme le départ massif des enseignants, qui ont été la cible de menaces directes et indirectes. De plus, le rejet de l’école classique par certaines communautés, ainsi que les pesanteurs socioculturelles, telles que les mariages et grossesses précoces, la religion et la préférence accordée à l’éducation des garçons au détriment des filles, contribuent également à cette situation. Les violences faites aux filles, qu’elles soient sexuelles, physiques ou verbales, ainsi que les difficultés de mouvement dues à la restriction de circulation des engins à deux roues, exacerbent encore ces problèmes.

### 3.3.2. Académie de Douentza :

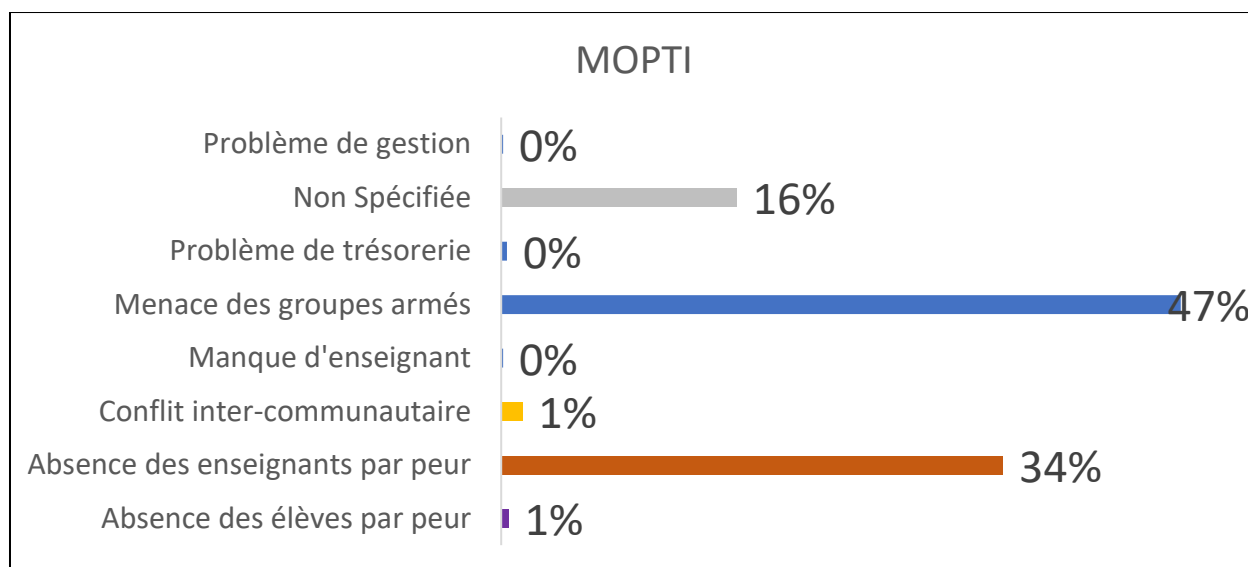
Dans l’Académie d’Enseignement de Douentza, la situation est légèrement meilleure, mais reste préoccupante. Le taux brut de scolarisation au premier cycle a légèrement baissé, passant de 54,48% en 2017 à 51,94% en 2018. La scolarisation des filles connaît également une baisse, avec un taux qui est passé de 54,33% en 2017 à 53,52% en 2018. Cette académie a aussi connu la fermeture d’environ 223 écoles, affectant ainsi 66 000 enfants, ainsi qu’un départ massif des enseignants de leurs postes et un abandon des études par les enfants.

**Figure 11 : Indicateurs par académie en 2018**



*Source : Académie d’Enseignement de Mopti (2023)*

**Figure 12 : Raisons de non-fonctionnalité des écoles par région**



*Source : Académie d'Enseignement de Mopti*

**Tableau 6 : Causes et raisons de la détérioration de la situation de l'éducation**

ACADEMIE	CONSTATS	RAISONS EVOQUÉES
<b>MOPTI</b>	<ul style="list-style-type: none"> <li>☞ Fermeture d'environ 272 écoles affectant 33 444 enfants ;</li> <li>☞ Départ 745 enseignants de leur poste ;</li> <li>☞ Abandon des études par les enfants ;</li> <li>☞ Chute brutale du taux brut de scolarisation au premier cycle dans l'Académie de d'Enseignement de Mopti à 28,7% en 2018 (alors qu'il était de 53.3 en 2017) ; Le taux de scolarisation des filles est au plus bas (29,5%) dans cette conjoncture difficile</li> </ul>	<ul style="list-style-type: none"> <li>☞ Recrudescence de l'insécurité liée aux conflits intercommunautaires ;</li> <li>☞ Le départ massif des enseignants à la suite de menaces directes et indirectes ;</li> <li>☞ Le rejet de l'école classique par certaines communautés ;</li> <li>☞ Les pesanteurs socioculturels (mariage et grossesse précoces, la religion, plus de privilège pour le garçon que la fille à fréquenter l'école) ;</li> <li>☞ Les violences faites aux filles (violences sexuelles, agressions physiques ou verbales) ;</li> <li>☞ Les difficultés de mouvement à la suite de la décision de restriction de mouvement des engins à deux roues</li> </ul>
<b>DOUMENTZA</b>	<ul style="list-style-type: none"> <li>☞ Le taux brut de scolarisation au premier cycle dans l'Académie d'Enseignement de Douentza en 2022 est de 51.94% (alors qu'il était de 54,48% en 2021)</li> <li>☞ Le taux brut de scolarisation des filles aussi subit la même baisse 53,52% (alors qu'il était de 54,33% en 2021)</li> </ul>	<ul style="list-style-type: none"> <li>☞ Fermeture d'environ 223 écoles affectant 66 000 enfants ;</li> <li>☞ Départ massif des enseignants de leur poste ;</li> <li>☞ Abandon des études par les enfants</li> </ul>

**Source : Auteur, 2023**

#### **4. Discussions**

L'importance cruciale de l'éducation dans le développement holistique d'un individu est universellement reconnue. À la lumière de l'analyse menée pour la région de Mopti, les implications sécuritaires ont dévoilé un aspect tragique du nonaccès à l'éducation, accentué par une recrudescence des écoles fermées. L'intensification de cette situation a, sans surprise, entravé le parcours éducatif de nombreux enfants, les privant ainsi de leur droit inaliénable à l'éducation (UNESCO, 2002).

La fermeture des écoles, plus qu'un simple frein à l'éducation, engendre un cercle vicieux de vulnérabilité (E. Sissoko, 2023). Les enfants, privés de leurs salles de classe, sont subitement exposés à des défis et des menaces qu'une scolarité normale aurait pu atténuer ou prévenir. La privation d'éducation, en effet, ne se limite pas à un déficit académique. Elle affecte profondément l'estime de soi, la socialisation et le développement des compétences de base nécessaires à une vie adulte équilibrée.

De plus, le risque accru de s'engager dans des voies destructrices, telles que l'enrôlement dans des groupes armés ou la radicalisation, souligne l'urgence de la situation. Ces enfants, autrefois aspirant à un avenir prometteur, pourraient devenir des vecteurs involontaires de conflit et d'instabilité, mettant encore plus en péril la sécurité et la cohésion de la région.

Les implications vont au-delà de la génération actuelle. En privant ces enfants d'une éducation, on compromet les futures générations de leaders, de travailleurs et de parents. Les retombées socio-économiques de cette situation pourraient donc se répercuter pendant des décennies, freinant le progrès et la stabilité de la région.

Il est donc impératif de reconnaître la gravité de la situation et d'agir en conséquence. Une approche multidimensionnelle qui englobe des mesures de sécurité, de soutien psychosocial et d'éducation est indispensable. Pour la région de Mopti et, plus largement, pour le Mali, l'éducation doit être au cœur des initiatives de paix et de développement.

#### **5. Synthèse des travaux**

Dans la région de Mopti, au centre du Mali, les défis sécuritaires croissants ont un impact profond sur le secteur éducatif, (SISSOKO. E.F (2023). Ces difficultés se traduisent par une fermeture notable d'écoles (environ 25,58% des établissements), principalement à cause de l'insécurité, des ressources limitées, et des problèmes sanitaires, affectant ainsi l'éducation de 226 000 enfants et la profession de 4524 enseignants. Bien que les établissements secondaires soient relativement moins touchés, ils ressentent également les effets de cette crise. Cette situation à Mopti est corroborée par des études similaires comme celles de l'UNICEF (2023),

Roaldseth (2011), et Peroche (2019), qui mettent en évidence l'impact des crises sécuritaires sur l'éducation dans des zones de conflit. Ces recherches convergent pour souligner les conséquences graves et durables de ces défis sécuritaires sur le développement communautaire et national, et la nécessité d'adopter des approches multidimensionnelles pour garantir un accès équitable et de qualité à l'éducation dans de telles régions.

## **6. Implication Managériale**

L'analyse met en exergue des implications managériales critiques pour répondre à ces défis. Il apparaît essentiel d'adopter une stratégie globale et coordonnée impliquant non seulement les acteurs gouvernementaux, mais aussi les acteurs locaux et internationaux pour rétablir la sécurité et la stabilité. Cette stratégie devrait inclure un investissement significatif dans les infrastructures éducatives, en particulier dans les zones les plus touchées, pour garantir la continuité de l'éducation. En outre, un soutien psychosocial et matériel aux enfants et aux enseignants affectés par l'insécurité et la fermeture des écoles est crucial. Cela comprend une attention particulière à l'éducation des filles et des groupes marginalisés pour réduire les disparités d'accès à l'éducation. Le renforcement des capacités locales, en formant et soutenant les enseignants notamment en gestion des crises et pédagogie adaptative, est également une priorité. De plus, l'établissement de partenariats solides avec des organisations régionales et internationales est nécessaire pour une coordination efficace des efforts. Il est également important de réaliser une surveillance régulière de la situation, d'adapter les stratégies en fonction de l'évolution du contexte sécuritaire et éducatif, et d'impliquer activement les communautés locales dans le processus de prise de décision. Ces mesures s'inscrivent dans une perspective holistique et coordonnée essentielle pour surmonter les défis sécuritaires et éducatifs dans la région de Mopti.

## **7. Conclusion**

Dans cette recherche approfondie sur les défis sécuritaires et l'accès à l'éducation dans la région de Mopti, au centre du Mali, il est évident que l'insécurité a eu un impact dévastateur sur le secteur éducatif, confirmant ainsi nos hypothèses initiales. Les liens étroits entre la fermeture des établissements scolaires, les conflits intercommunautaires, et leurs répercussions sur l'accès à l'éducation, en particulier pour les femmes et les enfants, sont indéniables. Toutefois, cette étude soulève également des questions supplémentaires et met en évidence certaines limites, tout en offrant des perspectives nouvelles et des contributions significatives à la compréhension de cette problématique.



Les perspectives de cette recherche s'orientent vers une exploration plus détaillée des stratégies d'intervention et de résilience communautaire face aux défis sécuritaires. Il serait pertinent d'examiner les moyens par lesquels les communautés locales peuvent participer activement à la conception et à la mise en œuvre des solutions, en tenant compte de leur connaissance et de leur expérience du contexte local. Une autre question qui mérite d'être approfondie est celle de l'impact à long terme de ces défis sécuritaires sur les trajectoires de vie des enfants et des jeunes adultes dans la région.

Parmi les limites de cette étude, il convient de noter que l'accent a été principalement mis sur les aspects quantitatifs de la fermeture des écoles et des taux d'absentéisme. Des études qualitatives supplémentaires pourraient apporter un éclairage plus nuancé sur les expériences vécues par les enseignants, les élèves et leurs familles. De plus, la dynamique changeante de la sécurité dans la région de Mopti nécessite une mise à jour continue des données et des analyses pour rester pertinentes.

En termes d'apports, cette recherche contribue de manière significative à la littérature sur l'impact des conflits sur l'éducation, en offrant une perspective détaillée sur une région spécifique qui a été relativement moins étudiée. Elle fournit également une base solide pour les décideurs politiques et les praticiens du développement dans la formulation de stratégies ciblées pour atténuer l'impact de l'insécurité sur l'éducation.

Enfin, cette étude souligne l'urgence d'une action coordonnée pour restaurer la stabilité et promouvoir un développement durable et inclusif dans la région de Mopti. La valorisation du capital humain, en tenant compte des spécificités locales et de l'implication des communautés, est cruciale pour transformer structurellement l'économie de la région, réduire la pauvreté et les inégalités, et bâtir un avenir meilleur pour les populations de Mopti. Cette démarche exige une refondation du modèle de gouvernance, une attention accrue à la protection de l'environnement, et une mobilisation forte de tous les acteurs, tant au niveau national qu'international. La réalisation de ces objectifs est essentielle non seulement pour le développement de la région, mais aussi pour la sécurité et la prospérité de l'ensemble du pays et de la région du Sahel.

## Références

- Coalition Éducation. (2019). *Rapport sur l'éducation dans les contextes de crise*.
- Dubet, F., & Martucelli, D. (1996). *École et Société: Les paradoxes de la démocratie*. Paris: PUF.
- Freire, P. (1921–1997). *Pédagogie des opprimés*. Paris: Éditions Maspéro.
- Kemmis, S. (1990). *Action Research for Curriculum Development*. Geelong: Deakin University Press.
- MINUSMA. (2023). *Rapport sur la situation sécuritaire au Mali*. Mission multidimensionnelle intégrée des Nations Unies pour la stabilisation au Mali.
- Note de présentation des Régions du Mali. (2001). *Présentation générale de la région de Mopti*.
- OCHA. (2023). *Aperçu des besoins humanitaires au Mali*. Bureau de la coordination des affaires humanitaires.
- Peroche, M. (2019). *Impact des crises sécuritaires sur l'éducation dans le Sahel*. Étude régionale.
- Programme de Développement Économique, Social et Culturel (PDESC). (2017-2021). *Documents de stratégies de Développement Économique Régional pour les régions de Ségou et Mopti*.
- Rapport de l'Enquête Nationale sur la Sécurité Alimentaire et Nutritionnelle (ENSAN). (Septembre 2018).
- Rapport de l'Observatoire du Développement Humain Durable (ODHD). (2018). *Profil de pauvreté des 703 communes du Mali*.
- Rapport de l'Observatoire du Développement Humain Durable (ODHD). (2019). *IPC Mali*.
- Rapport de la Direction Nationale de l'Hydraulique (DNH). (2018). *Bulletin Hydrologique n. 45*.
- Rapport de la Matrice de Suivi des Déplacements (DTM-Mali). (Juillet 2020).
- Rapport sur les mouvements de population. (Mars 2020).
- République du Mali. (1998-2009). *Recensement Général de la Population et de l'Habitat (RGPH)*. Bamako, Mali.

- Roaldseth, J. (2011). *Développement éducatif au Mali: Histoire et défis actuels*. Étude de cas.
- Sissoko, E. F. (2023). *Défis sécuritaires et accès à l'éducation au centre du Mali : Cas de la région de Ségou*. Éditions Universitaires Européennes.
- Sissoko, E. F. (2023). *Propagande, Agitation, Harcèlement: La Communication gouvernementale sous la transition née de la crise de 2020*. Éditions Harmattan.
- Sissoko, E. F. (2021). « *Sauvegarder les Intérêts économiques des États Africains : Une études des menaces sur les intérêts nationaux des pays africains* ». Éditions Harmattan.
- Sissoko, E. F. (2023) «*Les dynamiques du secteur privé malien : Les défis de la création, du développement et du financement des entreprises*», Revue Internationale des Sciences de Gestion «Volume 6: Numéro 4 » pp: 1374 -1396
- Système Local d'Information Sanitaire (SLIS). (2018). *Annuaire statistique*.
- Système National d'Information Sanitaire (SNIS). (2018). *Annuaire statistique*.
- Terre des hommes. (2023). *L'accès à l'éducation dans les zones de conflit: Le cas du Mali*. Rapport d'ONG.
- UNICEF. (2022). *Rapport sur la situation des enfants et des écoles dans les zones de conflit au Mali*.
- Watson, J. B. (1950). *Behaviorism*. New York: Norton.
- Yin, R. K. (1984). *Case Study Research: Design and Methods*. Beverly Hills, CA: Sage Publications.

### Webographie

- Banque Mondiale. (2018). *Aperçu des projets et des opérations au Mali*. Disponible sur <http://www.banquemondiale.org/fr/country/mali/overview> Consulté le 13 octobre 2023.
- Cadre Harmonisé. (4 Avril 2017). *Fiche de Communication. Résultats Cadre Harmonisé Mars 2017*. Disponible sur [https://fscluster.org/sites/default/files/documents/fiche\\_de\\_communication\\_ch\\_mars\\_2017\\_vf.pdf](https://fscluster.org/sites/default/files/documents/fiche_de_communication_ch_mars_2017_vf.pdf) Consulté le 18 octobre 2023.
- Cadre Harmonisé. (12 Décembre 2018). *Fiche de Communication. Résultats Cadre Harmonisé novembre 2018*. Disponible sur

<https://fscluster.org/mali/document/resultats-cadre-harmonisenovembre-2018> Consulté le 19 octobre 2023.

- Cadre Harmonisé. (Avril 2014). *Bulletin SAP (Système d'Alerte Précoce) n.328*. Disponible sur [https://reliefweb.int/sites/reliefweb.int/files/resources/Bulletin\\_AVRIL\\_2014.pdf](https://reliefweb.int/sites/reliefweb.int/files/resources/Bulletin_AVRIL_2014.pdf)
- Direction Nationale de l'Hydraulique (DNH). (2018). *Bulletin Hydrologique n. 45*. Disponible sur <http://www.dnhmali.org/> Consulté le 13 octobre 2023.
- DTM. (15 novembre 2018). *Rapport sur les Mouvements de Populations*. Disponible sur [https://www.humanitarianresponse.info/sites/www.humanitarianresponse.info/files/documents/files/rapport\\_cmp\\_15\\_nov\\_2018.pdf](https://www.humanitarianresponse.info/sites/www.humanitarianresponse.info/files/documents/files/rapport_cmp_15_nov_2018.pdf) Consulté le 13 octobre 2023.
- Enquête Nationale sur la Sécurité Alimentaire et Nutritionnelle (ENSAN). (Septembre 2018). *Rapport de Synthèse*. Disponible sur [https://fscluster.org/sites/default/files/documents/rapport\\_mali\\_ensan\\_septembre\\_2018\\_301018\\_vd.pdf](https://fscluster.org/sites/default/files/documents/rapport_mali_ensan_septembre_2018_301018_vd.pdf) Consulté le 14 octobre 2023.